

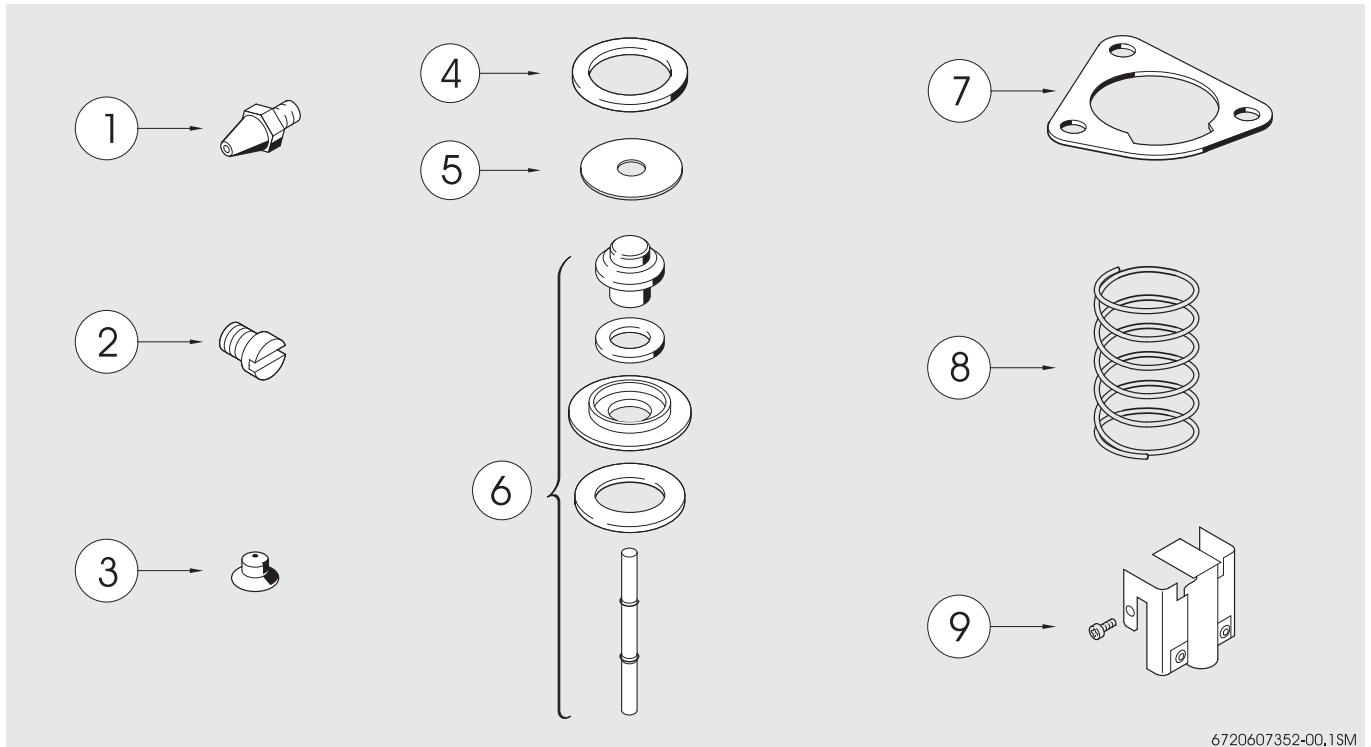
Gas Conversion Kit

W125 V2P...

Natural Gas →LPG : 8 719 002 355 0



6 720 607 352 (2008.08) SM



6720607352-00,1SM

Contents:

- 1 Injector
- 2 Sealing screw
- 3 Pilot injector
- 4 Washer
- 5 Throttle disc
- 6 Poppet valve
- 7 Gasket
- 8 Spring
- 9 Oxygen deficiency sonde



For your safety

- Follow the information included in the installation instructions. Only this way the good functioning of the device is guaranteed.
- Installation and service must be performed by a qualified installer, service agency or the gas supplier.

Conversion

1. Turn off gas cock and remove the front cover.
2. Disconnect the pilot gas pipe from the pilot burner.
3. Disconnect the pilot burner from the main burner.
4. Disconnect the main burner from the gas valve.
5. Dismount the main burner (left and right side).
6. Replace the injectors (pos. 1). Reassemble the two halves of the main burner.
7. Unscrew the connector, replace washer (pos. 2), poppet valve (pos. 6), and the gasket (pos. 4), also replace throttle disc (pos. 3).
8. Include spring (pos. 5) and replace sealing screw (pos. 7).
9. Reassemble the main burner in the gas valve.
10. Replace pilot injector (pos. 8).
11. Reassemble all parts.
12. Replace oxygen deficiency sonde (pos. 9).
13. Fix the sticker next to the type plate.

Leakage test:

1. Open the gas service cock.
2. Check appliance and gas connections for leakages.
3. Turn on the appliance.

Appliance regulation:

Minimum inlet gas pressure:

GPL: 30 mbar.

Natural gas: between 18 and 25 mbar.

For pressures under than 15 mbar do not connect the appliance.

Regulation minimum gas inlet pressure

After the conversion, you must:

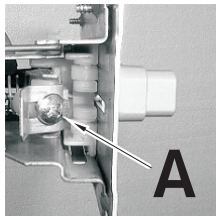
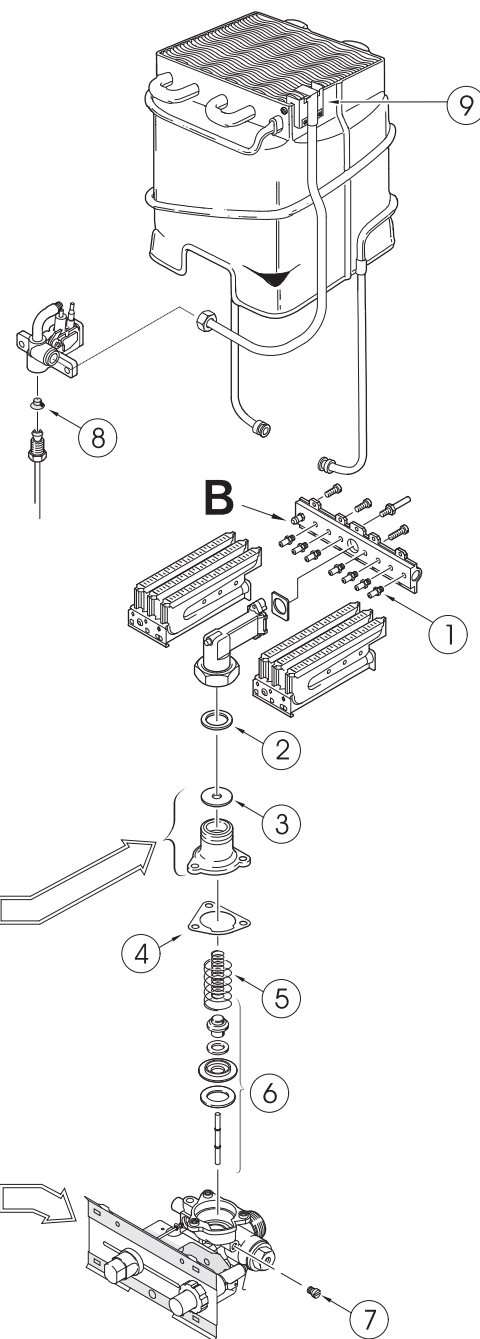
1. Loosen sealing screw B in burner pressure tapp-off point and connect the manometer.
2. Start up the appliance with the output slide control at the minimum output position.
3. Adjust the burner pressure using screw A in compliance with supplied table 1.
4. Put the output slide control at the maximum output position.
5. Check if maximum pressure is according with table 2.

Tab.1

Gas type	Burner pressure minimum (mbar)
GLP	4,25 - 7,3
Natural gas	2,3 - 3,9

Tab.2

Gas type	Burner pressure nominal (mbar)
GLP	16,0 - 18,5
Natural gas	4,25 - 7,3

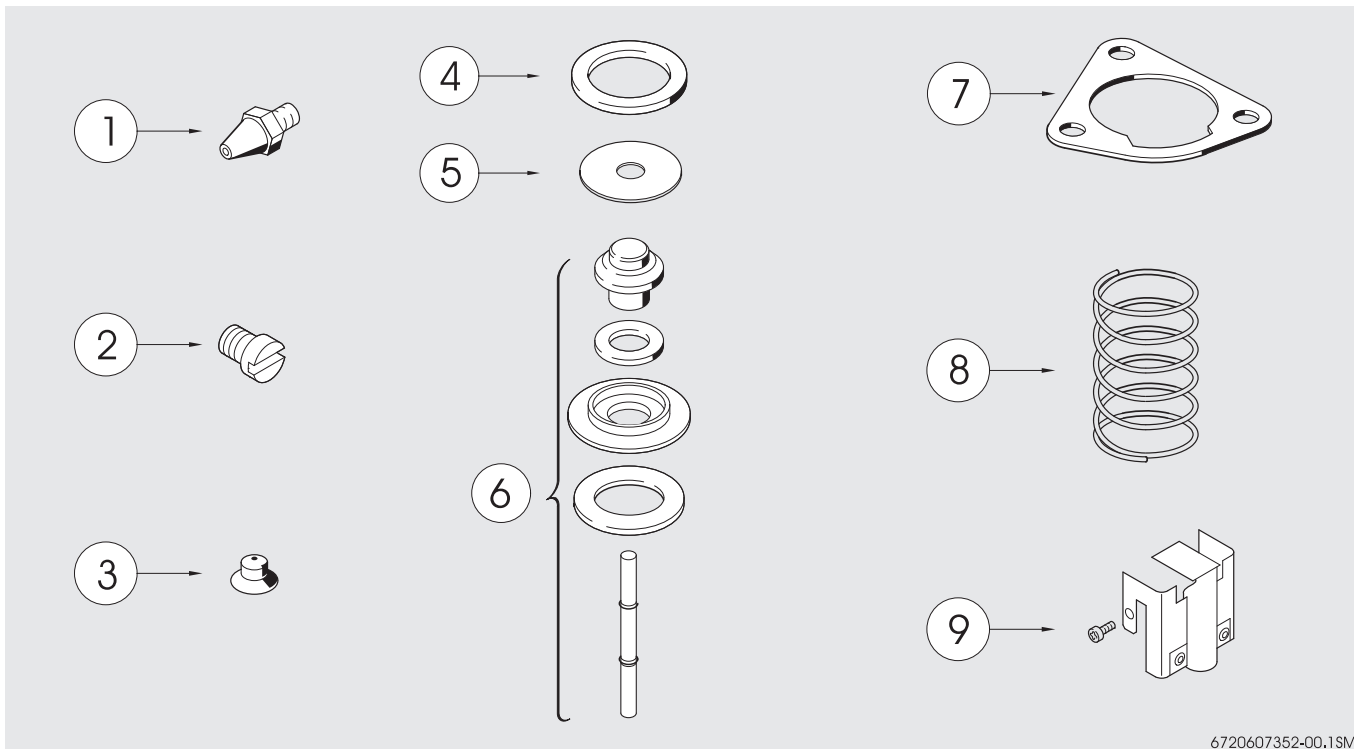


Preradbeni set W125 V2P...

Prirodni plin → tekući plin : 8 719 002 355 0



6 720 607 352 HR (2008.08) SM



Sadržaj:

- 1 Sapnica
- 2 Brtveni vijak
- 3 Pilot sapnica
- 4 Brtva
- 5 Prigušna podloška
- 6 Pomični ventil
- 7 Brtveni prsten
- 8 Opruga
- 9 Osjetnik pomanjkanja kisika



Za Vašu sigurnost

- Slijedite informacije u uputama za instaliranje. Samo je na taj način zajamčen ispravan rad uređaja.
- Instaliranje i servisiranje mora izvršiti ovlašteni instalater, serviser ili distributer plina.

Prerada

1. Isključite dovod plina na slavini i skinite plašt tuređaja.
2. Odvojite plinsku cijev pilot sapnice od pripalnog plamenika.
3. Odvojite pripalni plamenik od glavnog plamenika.
4. Odvojite glavni plamenik od plinske slavine.
5. Rastavite glavni plamenik (lijevu i desnu stranu).
6. Zamijenite sapnice (položaj 1). Ponovno spojite dva dijela glavnog plamenika.
7. Odvijte konektor, zamijenite brtvu (položaj 2), pomični ventil (položaj 6), brtveni prsten (položaj 4), te također prigušnu podlošku (položaj 3).
8. Namjestiti oprugu (položaj 5) i zamijenite brtveni vijak (položaj 7).
9. Ponovno spojite glavni plamenik s plinskom armaturom.
10. Zamijenite pilot sapnicu (položaj 8).
11. Ponovno sastavite sve dijelove.
12. Zamijenite osjetnik pomanjkanja kisika (položaj 9).
13. Zalijepite naljepnicu pored tipske pločice.

Test nepropusnosti:

1. Otvorite servisnu plinsku slavinu.
2. Provjerite uređaj i plinske spojeve na nepropusnost.
3. Uključite uređaj.

Podešavanje uređaja:

Minimalni ulazni tlak plina:

Tekući plin: 30 mbar.

Prirodni plin: između 18 i 25 mbar.

Ukoliko je tlak ispod 15 mbar, ne priključujte uređaj.

Podešavanje minimalnog ulaznog tlaka plina:

Nakon prerade, morate:

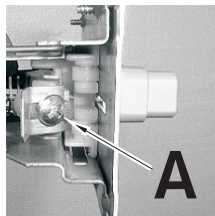
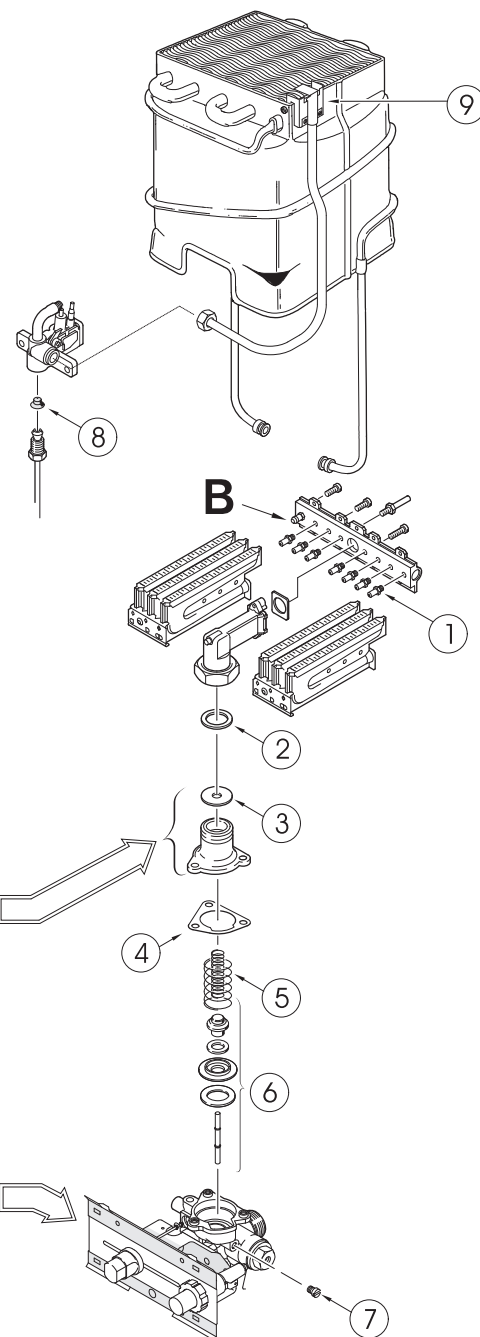
1. Otpustiti brtveni vijak B na mjestu mjerenja tlaka plamenika i spojiti manometar.
2. Uključite uređaj pomoću kliznog dugmeta kontrole plamena na minimalan položaj.
3. Podesite tlak plamenika pomoću vijka A u skladu s tablicom 1.
4. Postavite klizno dugme u položaj maksimuma.
5. Provjeriti je li maksimalni tlak u skladu s tablicom 2.

Vrsta plina	Minimalni tlak plamenika (mbar)
Tekući plin	4,25 - 7,3
Prirodni plin	2,3 - 3,9

Tab.1

Vrsta plina	Nominalni tlak plamenika (mbar)
Tekući plin	16,0 - 18,5
Prirodni plin	4,25 - 7,3

Tab.2

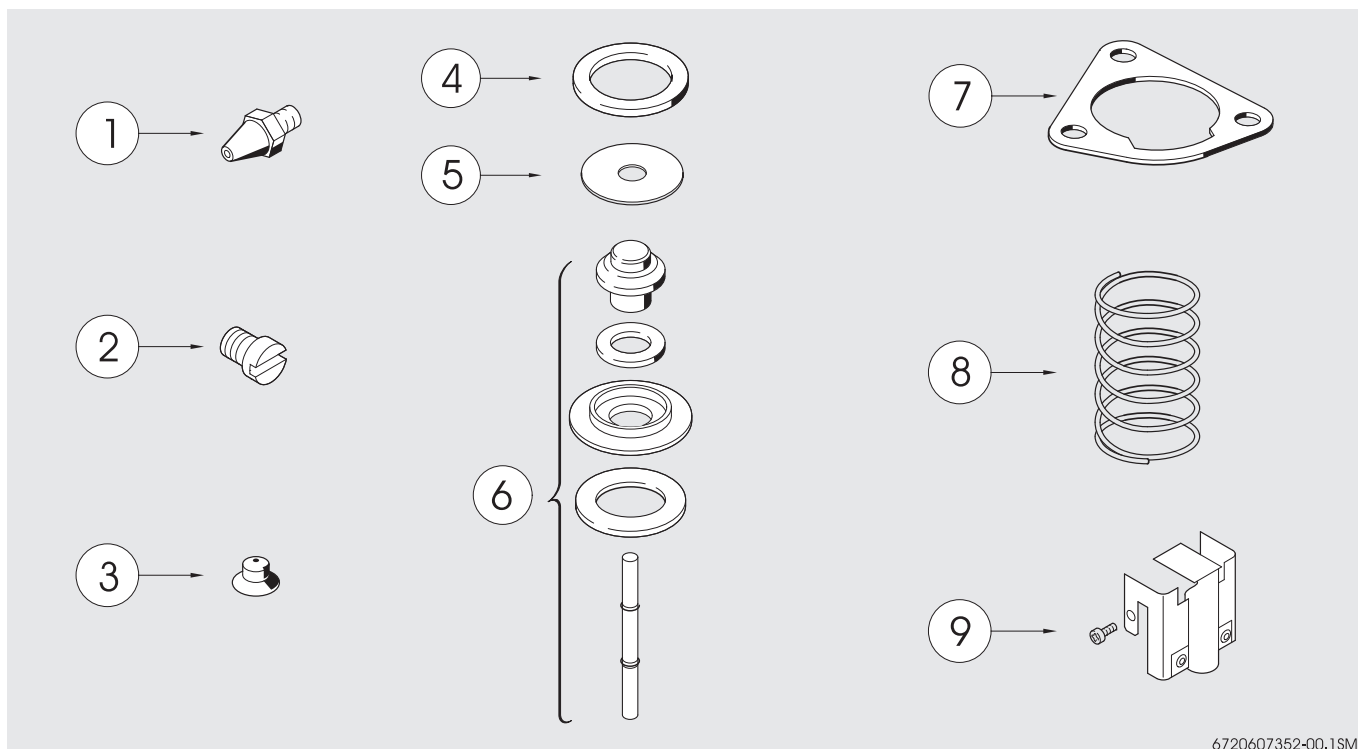


Predelavni set za UNP W125 V2P...

Zemeljski plin → UNP : 8 719 002 355 0



6 720 607 352 SI (2008.08) SM



6720607352-00,1SM

Vsebina:

- 1 šoba
- 2 tesnilni vijak vode
- 3 prižigalna šoba
- 4 tesnilo
- 5 dušilka
- 6 zaporni ventil
- 7 tesnilo
- 8 vzmet
- 9 zaznalo pomanjkanja kisik



Za Vašo varnost

- Sledite navodilom v instalacijskih navodilih. Le tako bo zagotovljeno dobro delovanje.
- Montažo in vzdrževalna dela sme izvajati samo poblaščeni strokovnjak.

Predelava

1. Zaprite plinski ventil in snemite prednji pokrov.
2. Odvijte cev prižigalnega plamenčka s prižigalnega gorilca.
3. Odvijte prižigalni gorilec z glavnega gorilca.
4. Odvijte glavni gorilec s plinske armature.
5. Rastavite glavni gorilec (leva in desna stran).
6. Zamenjajte šobe (poz. 1). Sestavite obe polovici glavnega gorilca.
7. Odvijte spojko, zamenjajte tesnilo (poz.2), zaporni ventil (poz. 6), in tesnilo (poz. 4), prav tako zamenjajte dušilko (poz. 3).
8. vstavite vzmet (poz. 5) in zamenjajte tesnilni vijak (poz. 7).
9. Sestavite ponovno glavni gorilec in plinsko armaturo.
10. Zamenjajte prižigalno šobo (poz. 8).
11. Sestavite ponovno vse dele.
12. Zamenjajte zaznalo pomanjkanja kisika (poz. 9).
13. Prilepite nalepko poleg tipske nalepke.

Preskus tesnosti:

1. Odprite plinski ventil.
2. Preverite grelnik in plinske spoje na tesnost.
3. Vključite grelnik.

Nastavljanje grelnika:

Najmanjši vstopni tlak plina:

UNP: 30 mbar.

Zemeljski plin: med 18 in 25 mbar.

Pri tlaku plina pod 15 mbar grelnika ne priključite.

Nastavljanje najnižjega vstopnega tlaka plina

Po predelavi morate:

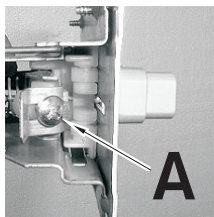
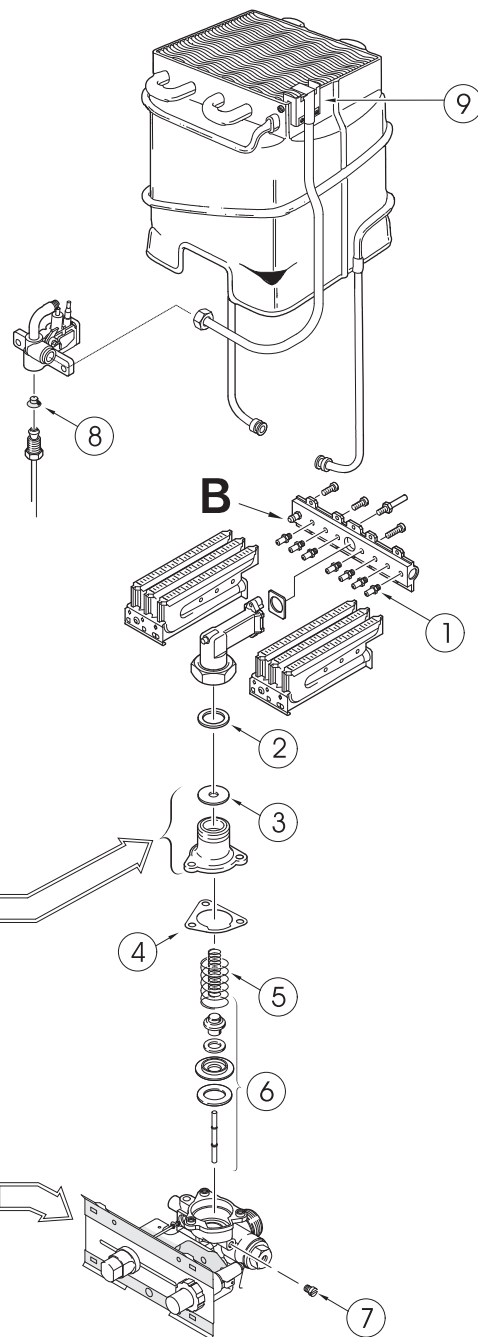
1. Popustite tesnilni vijak B v merilnem nastavku gorilca in priključite manometer.
2. Zaženite grelnik z drsnim regulatorjem moči v položaju najmanjše moči.
3. Nastavite šobni tlak gorilnika z vijakom A glede na priloženo tabelo 1.
4. Prestavite drsni regulator moči v položaj največje moči.
5. Preverite če je najvišji šobni tlak v skladu s tabelo 2.

Tabelo 1

Vrsta plina	Najnižji tlak gorilnika (mbar)
UNP	4,25 - 7,3
Zemeljski plin	2,3 - 3,9

Tabelo 2

Vrsta plina	Nazivni tlak gorilnika (mbar)
UNP	16,0 - 18,5
Zemeljski plin	4,25 - 7,3



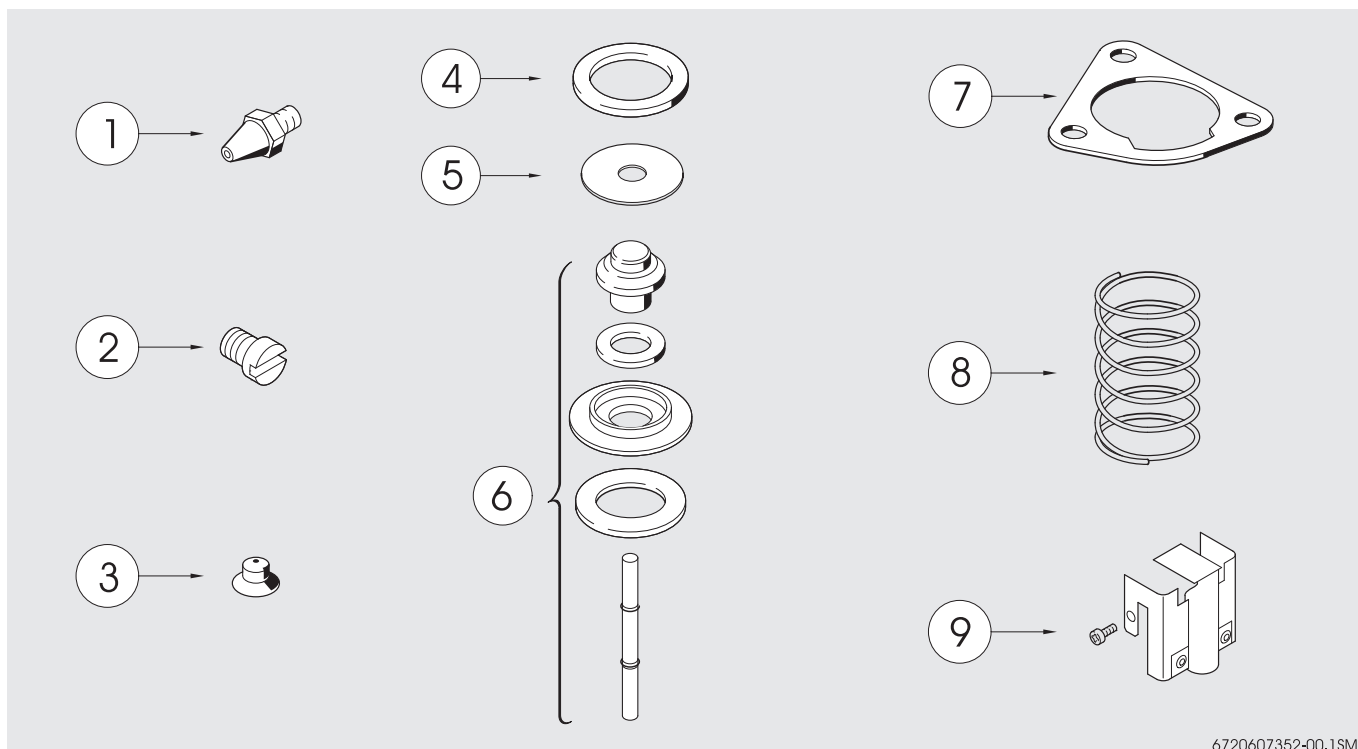
Přestavbová sada pro záměnu druhu plynu

W125 V2P...

Zemní plyn → Propan : 8 719 002 355 0



6 720 607 352 CZ(2008.08) SM



6720607352-00,1SM

Obsah sady:

- 1 Tryska hl. hořáku
- 2 Nastavovací šroub
- 3 Tryska zapalováčku
- 4 Těsnění
- 5 Clona
- 6 Sestava dříku plynové armatury
- 7 Těsnění
- 8 Pružina
- 9 Sonda spalování



Pro Vaši bezpečnost

- Pro správnou funkci průtokového ohřívače a zajištění podmínek záruky dodržte informace uvedené v tomto instalačním návodu, pokyny pro vestavbu přestavbové sady a seřízení ohřívače.
- Montáž přestavbové sady a seřízení průtokového ohřívače vody smí provést pouze oprávněná servisní firma Junkers, jejíž mechanici jsou povinni se na vyzvání prokázat platným servisním průkazem Junkers.

Přestavba na jiný druh plynu

1. Uzavřete plynový kohout a odejměte plášť.
2. Odpojte přívodní trubičku plynu k zapalovacímu hořáčku.
3. Demontujte zapalovací hořáček z hlavního hořáku.
4. Demontujte hlavní hořák z plynové armatury.
5. Uvolněte pravou a levou část hlavního hořáku.
6. Vyměňte trysky (poz. 1). Znovu sestavte hlavní hořák z obou polovin.
7. Vyšroubujte šrouby víka plynové armatury, vyjměte víko, vyměňte sestavu dříku plynové armatury (poz. 6) a pružinu (poz. 5). Použijte nové plynové těsnění (poz. 4) a sestavte zpět plynovou armaturu. Vyměňte seřizovací šroub (poz. 7).
8. Vložte clonku (poz. 3) a těsnění (poz. 2).
9. Nasadte zpět na plynovou armaturu smontovaný hlavní hořák.
10. Vyměňte trysku zapalovacího hořáčku (poz.8).
11. Smontujte všechny demontované části vedení a zapalovací hořáček.
12. Vyměňte sondu spalování (poz.9).
13. Nalepte štítek o přestavbě vedle výrobního štítku.

Test těsnosti:

1. Otevřete přívodní plynový kohout.
2. Zkontrolujte těsnost plynové cesty v ohřívači a plynové armatury.
3. Zapněte ohřívač a otevřete kohout teplé vody. Zkontrolujte těsnost spoje hořáku a celého ohřívače.

Seřízení ohřívače:

Požadovaný minimální vstupní přetlak:
Propan: 30 mbar

Seřízení minimálního přetlaku na tryskách

Po přestavbě ohřívače je nutné provést:

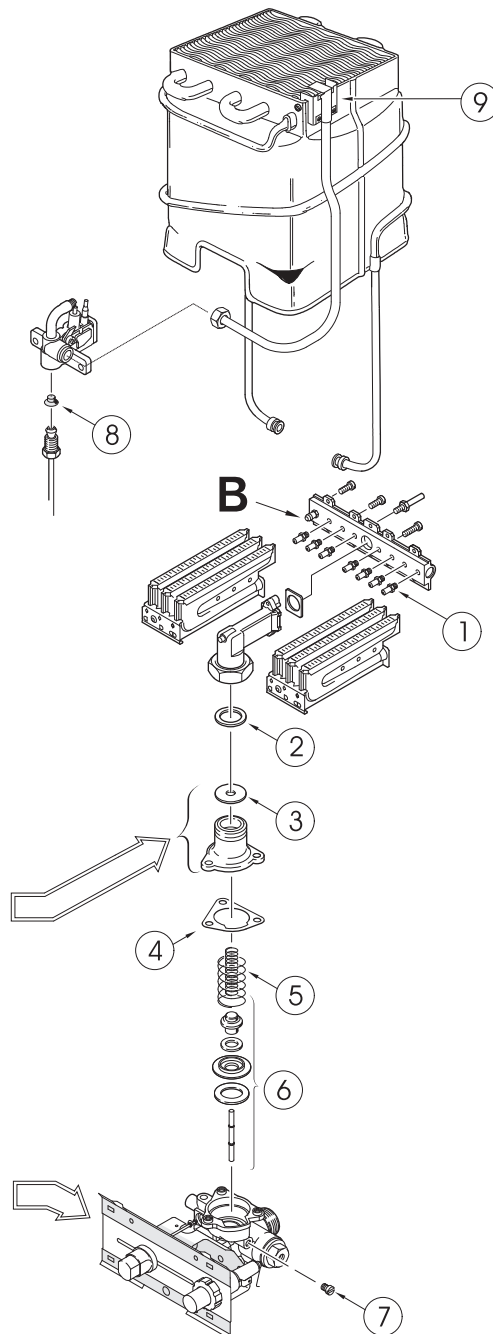
1. Uvolněte šroub měřicího nátrubku na liště trysek hořáku (poz.B) a připojte manometr.
2. Spusťte ohřívač při nastavení posuvného regulátoru výkonu v minimální pozici.
3. Nastavte přetlak na tryskách pro min. výkon dle údajů v tab. 1 pomocí šroubu pro nastavení min. výkonu (poz.A).
4. Regulátor výkonu nastavte do krajní polohy vpravo -max. výkon.
5. Ověřte, jestli maximální přetlak na tryskách souhlasí s údaji v tab. 2.

Plyn	Přetlak na tryskách - min. výkon (mbar)
Propan	4,26 - 7,3

Tab.1

Plyn	Přetlak na tryskách - max. výkon (mbar)
Propan	16,0 - 18,5

Tab.2



6720607352-01.1SM

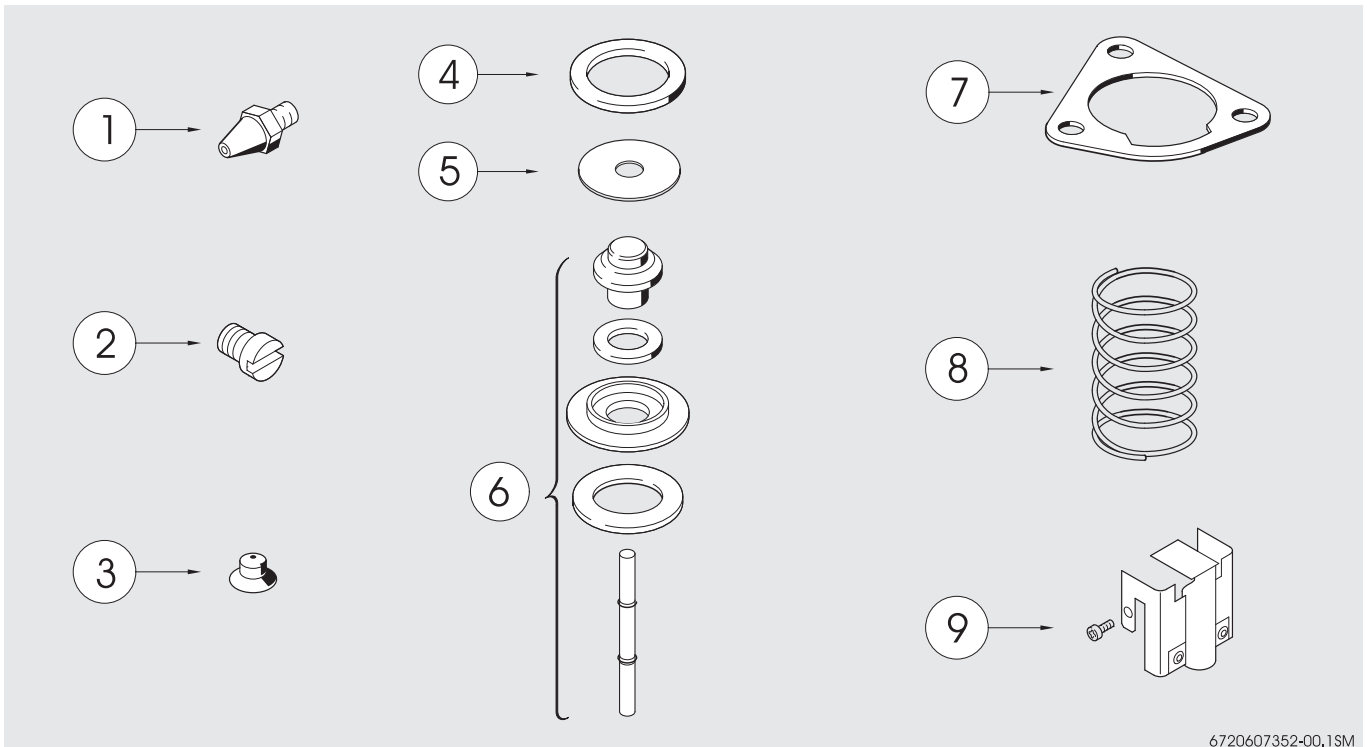
Oprema za preureditev na drugo vrsto plina

W125 V2P...

Zemeljski plin → UNP : 8 719 002 355 0



6 720 607 352 SL (2008.08) SM



6720607352-00.1SM

Vsebina:

- 1 šoba
- 2 tesnilni vijak
- 3 vžigalna šoba
- 4 tesnilna ploščica
- 5 dušilka
- 6 veliki plinski ventil
- 7 tesnilo
- 8 vzmet
- 9 sonda za pomanjkanje kisika



Za vašo varnost

- Sledite informacijam, ki so vsebovana v navodilih za namestitvev. Le tako je zagotovljeno dobro delovanje grelnika.
- Namestitvev in vzdrževanje sme izvajati samo usposobljen instalater, servisno podjetje ali dobavitelj plina.

Preureditev:

1. Zaprite plinsko pipo in snemite prednji pokrov.
2. Odklopite plinsko cev z vžigalnega gorilnika.
3. Ločite vžigalni gorilnik od glavnega gorilnika.
4. Ločite glavni gorilnik od plinske armature.
5. Razstavite glavni gorilnik (levo in desno stran).
6. Zamenjajte šobe (poz.1). Sestavite obe polovici glavnega gorilnika.
7. Odvijte matico, zamenjajte tesnilno ploščico (poz.2), veliki plinski ventil (poz.6) in tesnilo (poz.4), prav tako zamenjajte dušilko (poz.3).
8. Vstavite vzmet (poz.5) in zamenjajte tesnilni vijak (poz.7).
9. Sestavite glavni gorilnik s plinsko armaturo.
10. Zamenjajte šobo v žigalnega gorilnika (poz.8).
11. Sestavite vse dele.
12. Zamenjajte sondo za pomanjkanje kisika.
13. Namestite nalepko poleg tipske nalepke.

Preizkus tesnosti:

1. Odprite plinski ventil.
2. Preverite grelnik in vse plinske spoje na tesnost.
3. Vključite grelnik.

Nastavitve grelnika:

Najnižji vstopni tlak plina:

UNP: 30 mbar

Zemeljski plin: med 18 in 25 mbar.

Če je vstopni tlak plina nižji od 15 mbar, grelnika ne priključite.

Nastavitev najnižjega vstopnega tlaka plina

Po preureditvi morate:

1. Popustite tesnilni vijak B na merilni točki tlaka gorilnika priključite manometer.
2. Zaženite grelnik z drsnikom v položaju najmanjšega učinka.
3. S pomočjo vijaka A nastavite šobni tlak po priloženi tabeli 1.
4. Pomaknite drsnik v položaj največjega učinka.
5. Preverite, če najvišji tlak ustreza tabeli 2.

vrsta plina	tlak gorilnika - najnižji (mbar)
UNP	4,25 - 7,3
zemeljski plin	2,3 - 3,9

Tab.1

vrsta plina	tlak gorilnika - nazivni (mbar)
UNP	16,0 - 18,5
zemeljski plin	4,25 - 7,3

Tab. 2

