



## Návod k obsluze pro uživatele **Logamax plus GB172T V2**

Rozsah výkonu od 2,9 kW do 24 kW

## Úvodem

Vážená zákaznice, vážený zákazník,

teplo je náš živel - a to již více než 275 let. Od samého počátku vkládáme celou svou energii a vášně do toho, abychom pro Vás a Vaši pohodu vytvořili individuální řešení.

Nezáleží na tom, zda jde o teplo, teplou vodu či větrání, neboť s jakýkoli výrobkem společnosti Buderus získáváte vysoce efektivní tepelnou techniku v osvědčené kvalitě této firmy, která Vám na dlouhou dobu a spolehlivě zajistí pohodu.

V naší výrobě se uplatňují nejmodernější technologie a my přitom dbáme na to, aby naše výrobky byly vzájemně efektivně sladěny. V popředí přitom stále stojí hospodárnost a šetrnost vůči životnímu prostředí.

Díky, že jste se rozhodli pro nás - a tím i pro efektivní využívání energie při současně vysokém komfortu. Aby to tak zůstalo trvale, pečlivě si prostudujte tento návod k obsluze. Pokud by se přesto vyskytly problémy, obraťte prosím se na svého instalatéra. Ochotně vám kdykoli poskytneme další pomoc.

Nemůžete někdy svého instalatéra sehnat? Potom je zde k dispozici náš zákaznický servis!

Přejeme vám mnoho radosti s novým výrobkem společnosti Buderus.

Váš tým Buderus

## Obsah

<b>1</b>	<b>Vysvětlení symbolů a bezpečnostní pokyny</b> .....	<b>2</b>
1.1	Použité symboly .....	2
1.2	Všeobecné bezpečnostní pokyny .....	3
<b>2</b>	<b>Údaje o výrobku</b> .....	<b>3</b>
2.1	CE prohlášení o shodě .....	3
<b>3</b>	<b>Příprava přístroje pro provoz</b> .....	<b>4</b>
3.1	Přehled přípojek .....	4
3.2	Otevření plynového kohoutu .....	4
3.3	Otevření kohoutu výstupu a zpátečky vytápění .....	4
3.4	Otevření ventilu studené vody .....	5
3.5	Kontrola přetlaku otopné vody .....	5
3.6	Doplnění otopné vody .....	5
3.7	U GB172-..T210SR V2: Kontrola provozního tlaku solárního zařízení .....	5
3.8	U GB172-..T210SR V2: Doplnění teplotnosné kapaliny .	5
<b>4</b>	<b>Obsluha</b> .....	<b>6</b>
4.1	Přehled ovládacích prvků .....	6
4.2	Zobrazení na displeji .....	6
4.3	Zapnutí/vypnutí kotle .....	6
4.4	Zapnutí topného režimu .....	7
4.4.1	Zapnutí/vypnutí provozu vytápění .....	7
4.4.2	Nastavení maximální teploty na výstupu .....	7
4.5	Nastavení přípravy teplé vody .....	8
4.5.1	Zapnutí / vypnutí provozu teplé vody .....	8
4.5.2	Nastavení teploty TV (teplé vody) .....	8
4.6	Nastavení regulace .....	8
4.7	Zapnutí/vypnutí manuálního letního provozu .....	9
4.8	Nastavení protizámrazové ochrany .....	9

<b>5</b>	<b>Úsporná opatření k šetření energie</b> .....	<b>9</b>
<b>6</b>	<b>Odstraňování poruch</b> .....	<b>10</b>
<b>7</b>	<b>Údržba</b> .....	<b>10</b>
<b>8</b>	<b>Ochrana životního prostředí a likvidace odpadu</b> .....	<b>10</b>
<b>9</b>	<b>Stručný návod k obsluze</b> .....	<b>11</b>

## 1 Vysvětlení symbolů a bezpečnostní pokyny

### 1.1 Použité symboly

#### Výstražné pokyny



Výstražná upozornění uvedená v textu jsou označena výstražným trojúhelníkem.

Signální výrazy navíc označují druh a závažnost následků, které mohou nastat, nebudou-li dodržena opatření k odvrácení nebezpečí.

Následující signální výrazy jsou definovány a mohou být použity v této dokumentaci:

- **OZNÁMENÍ** znamená, že může dojít k materiálním škodám.
- **UPOZORNĚNÍ** znamená, že může dojít k lehkým až středně těžkým poraněním osob.
- **VAROVÁNÍ** znamená, že může dojít ke vzniku těžkých až život ohrožujících poranění osob.
- **NEBEZPEČÍ** znamená, že vzniknou těžké až život ohrožující újmy na zdraví osob.

#### Důležité informace



Důležité informace neobsahující ohrožení člověka nebo materiálních hodnot jsou označeny vedle uvedeným symbolem.

#### Další symboly

Symbol	Význam
▶	požadovaný úkon
→	odkaz na jiné místo v dokumentu
•	výčet/položka seznamu
–	výčet/položka seznamu (2. rovina)

Tab. 1

## 1.2 Všeobecné bezpečnostní pokyny

Tento návod k obsluze je určen provozovateli topného systému.

- ▶ Předtím, než začnete přístroje (zdroj tepla, regulátor vytápění, atd.) obsluhovat, si přečtete a uschovejte návody k obsluze.
- ▶ Řiďte se bezpečnostními a výstražnými pokyny.

### Chování při zápachu plynu

Při úniku plynu hrozí nebezpečí výbuchu. Při zápachu plynu se chovejte podle následujících pravidel.

- ▶ Zabraňte tvorbě plamene a jisker:
  - Nekuřte, nepoužívejte zapalovač a zápalky.
  - Nemanipulujte s elektrickými spínači, neodpojujte žádnou zástrčku.
  - Netelefonujte a nezvoňte.
- ▶ Hlavním uzávěrem plynu nebo na plynoměru přerušete přívod plynu.
- ▶ Otevřete okna a dveře.
- ▶ Varujte všechny obyvatele a opusťte budovu.
- ▶ Zabraňte třetím osobám vstupu do budovy.
- ▶ Uvědomte hasiče, policii a plynárenskou společnost z telefonu umístěného mimo budovu.

### Použití v souladu se stanoveným účelem

Zdroj tepla se smí montovat pouze do uzavřených teplovodních topných systémů pro soukromou potřebu.

Každé jiné použití se považuje za použití v rozporu s původním určením. Škody, které by tak vznikly, jsou vyloučeny ze záruky.

### Bezpečnost elektrických přístrojů pro domácí použití a podobné účely

Aby se zamezilo ohrožení elektrickými přístroji, platí podle EN 60335-1 tato pravidla:

„Tento přístroj mohou používat děti od 8 let výše, jakož i osoby se sníženými fyzickými, smyslovými nebo mentálními schopnostmi či nedostatkem zkušeností a znalostí, pokud byly pod dozorem nebo pokud byly ohledně bezpečného užívání přístroje poučeny a chápou nebezpečí, která z užívání přístroje vyplývají. Přístroj se nesmí stát předmětem dětské hry. Čištění a uživatelskou údržbu nesmějí provádět děti bez dozoru.“

„Dojde-li k poškození síťového přívodního kabelu, musí tento kabel za účelem vyloučení hrozícího nebezpečí vyměnit výrobce nebo jeho zákaznický servis nebo obdobně kvalifikovaná osoba.“

### Servisní prohlídky a údržba

Pravidelné servisní prohlídky a údržba jsou předpokladem bezpečného a ekologického provozu topného systému.

Doporučujeme uzavřít s autorizovanou odbornou firmou smlouvu o provádění roční servisní prohlídky a údržby podle aktuální potřeby.

- ▶ Práci svěťte pouze autorizované odborné firmě.
- ▶ Zjištěné závady nechte neprodleně odstranit.

### Přestavba a opravy

Neodborné úpravy zdroje tepla nebo jiných dílů topného systému mohou vést poškození zdraví osob a/nebo k materiálním škodám.

- ▶ Práci svěťte pouze autorizované odborné firmě.
- ▶ Nikdy neodstraňujte opláštění zdroje tepla.
- ▶ Neprovádějte žádné úpravy zdroje tepla nebo jiných dílů topného systému.

### Provoz závislý na vzduchu z prostoru

Prostor instalace musí být dostatečně větrán, pokud zdroj tepla odebírá spalovací vzduch z tohoto prostoru.

- ▶ Otvory pro přívod a odvod větracího vzduchu ve dveřích, oknech a stěnách nezavírejte ani nezmenšujte.
- ▶ Po konzultaci s odborníkem zajistíte dodržení požadavků na větrání:
  - při stavebních úpravách (např. výměna oken a dveří),
  - při dodatečné montáži přístrojů s odvodem vzduchu do venkovního prostředí (např. ventilátor na odpadový vzduch, kuchyňské větráky nebo klimatizace).

### Spalovací vzduch/vzduch z prostoru

Vzduch v prostoru instalace nesmí obsahovat vznětlivé nebo chemicky agresivní látky.

- ▶ V blízkosti zdroje tepla nepoužívejte ani neskladujte snadno vznětlivé nebo výbušné materiály (papír, benzin, ředidla, barvy atd.).
- ▶ V blízkosti zdroje tepla nepoužívejte ani neskladujte žádné korozivní látky (rozpouštědla, lepidla, čisticí prostředky obsahující chlór atd.).

## 2 Údaje o výrobku

Přístroje Logamax plus **GB172-14T150S/T24T150S V2** jsou plynové kondenzační kotle pro vytápění a přípravu teplé vody s integrovaným stratifikačním zásobníkem.

Přístroje Logamax plus **GB172-14T210SR/20T210SR V2** jsou plynové kondenzační kotle pro vytápění a přípravu teplé vody s integrovaným bivalentním stratifikačním zásobníkem (pro dodatečnou solární přípravu teplé vody).

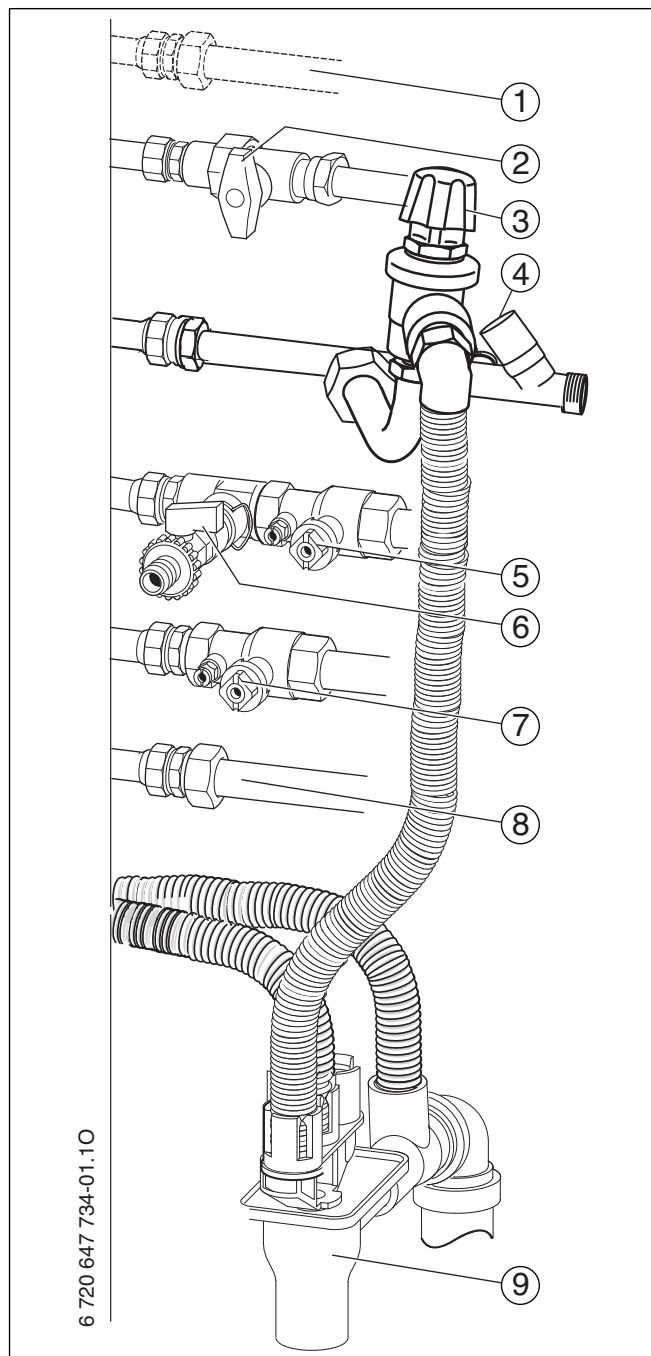
### 2.1 CE prohlášení o shodě

Tento výrobek odpovídá svojí konstrukcí a způsobem provozu příslušným evropským směrnicím i doplňujícím specifickým národním požadavkům. Shoda byla prokázána udělením značky CE. Spolu s kotlem v certifikátu CE je schválené i příslušenství odvodu spalin, proto použijte pouze originální díly Junkers.

Prohlášení o shodě tohoto výrobku si lze buď prohlédnout na internetové adrese [www.buderus.de/konfo](http://www.buderus.de/konfo) nebo na adrese [www.buderus.com](http://www.buderus.com) nebo si je vyžádat u příslušné pobočky.

### 3 Příprava přístroje pro provoz

#### 3.1 Přehled přípojek

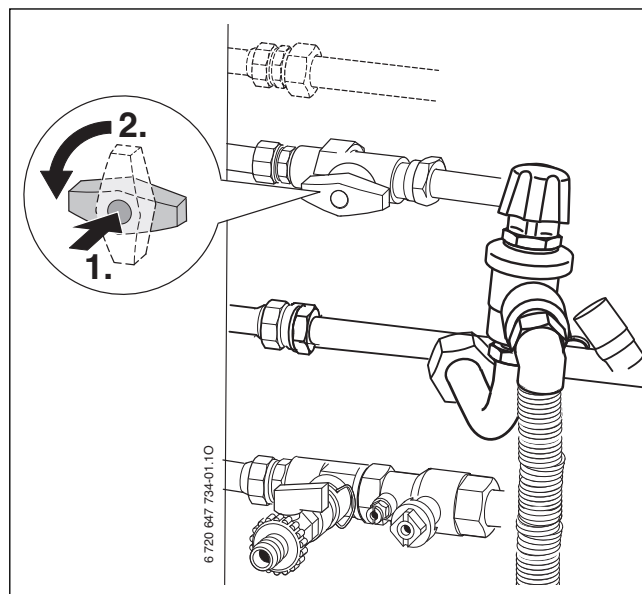


Obr. 1

- [1] Připojení cirkulace
- [2] Plynový ventil (zavřený, příslušenství)
- [3] Pojistná skupina (příslušenství)
- [4] Ventil studené vody (příslušenství)
- [5] Kohout výstupu vytápění (příslušenství)
- [6] Plnicí a vypouštěcí kohout (příslušenství)
- [7] Kohout zpátečky vytápění (příslušenství)
- [8] Teplá voda
- [9] Odtoková souprava (příslušenství)

#### 3.2 Otevření plynového kohoutu

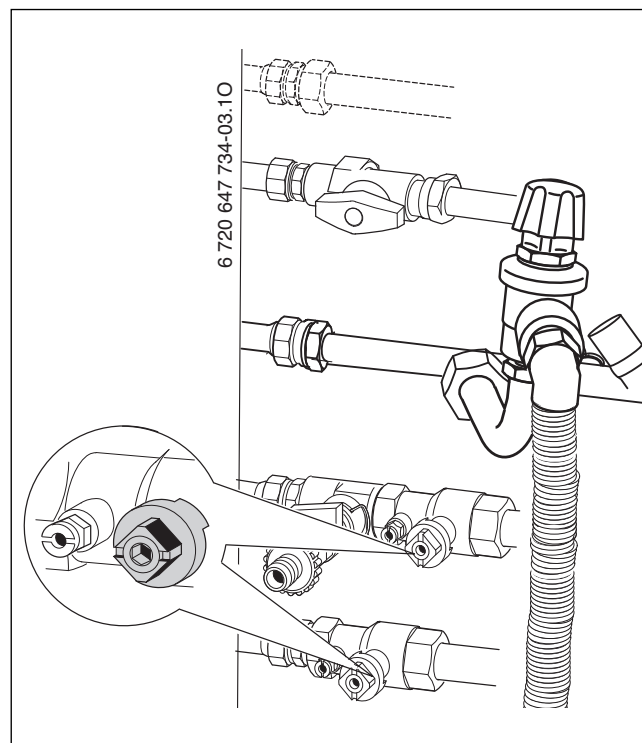
- Páčku stlačit a pootočit doleva až na doraz (páčka ve směru průtoku = otevřeno).



Obr. 2

#### 3.3 Otevření kohoutu výstupu a zpátečky vytápění

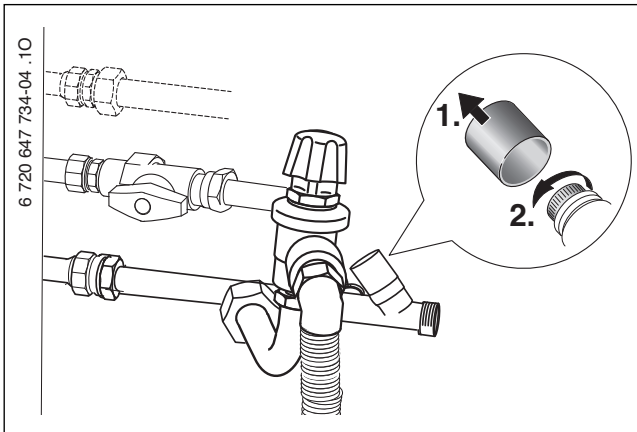
- Otočte čtyřhran pomocí klíče, dokud nebude zářez ukazovat ve směru toku (viz Detail na Obr.).  
Zářez příčně ke směru toku = zavřeno.



Obr. 3

### 3.4 Otevření ventilu studené vody

- Sejměte krytku a ventil otevřete.

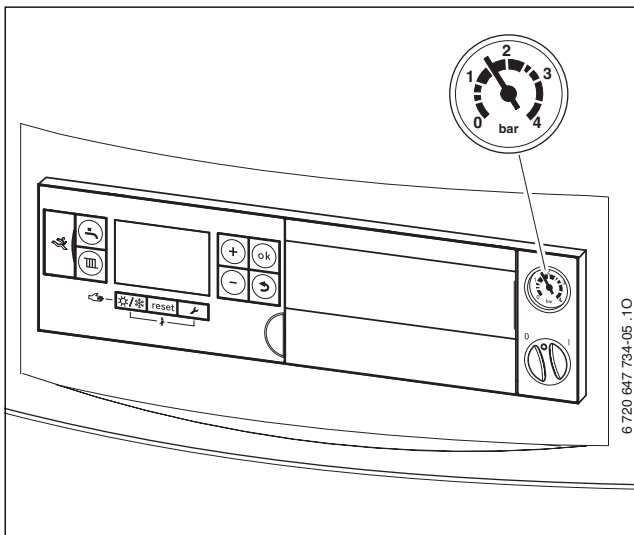


Obr. 4

### 3.5 Kontrola přetlaku otopné vody

Provozní tlak činí v normálním případě 1 až 2 bary.

Pokud je potřeba vyšší hodnota nastavení, je Vám tato hodnota sdělena odborníkem.



Obr. 5

### 3.6 Doplnění otopné vody

Doplňování otopné vody je u každého topného zařízení různé. Nechte si proto doplňování předvést Vaším servisním technikem.



**OZNÁMENÍ:** Možnost poškození přístroje studenou vodou!

Při doplňování otopné vody může tepelný blok v důsledku pnutí popraskat.

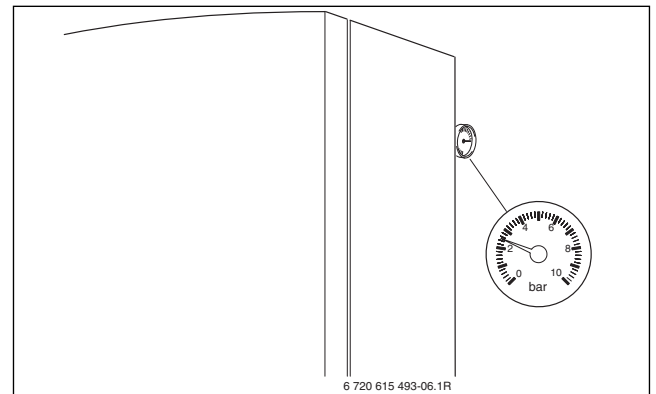
- Doplnění otopné vody provádějte jen u chladného přístroje.

**Maximální tlak** 3 barů při nejvyšší teplotě otopné vody nesmí být překročen (pojistný ventil se otevře).

### 3.7 U GB172-..T210SR V2: Kontrola provozního tlaku solárního zařízení

Provozní tlak činí v normálním případě 2,5 baru.

Pokud je potřeba vyšší hodnota nastavení, je Vám tato hodnota sdělena odborníkem.



Obr. 6

### 3.8 U GB172-..T210SR V2: Doplnění teplotné kapaliny

Doplnění teplotné kapaliny smí provádět pouze odborník.

**Maximální tlak** 6 barů, při nejvyšší teplotě solárního zařízení, nesmí být překročen (pojistný ventil se otevře).

## 4 Obsluha

Tento návod k obsluze se vztahuje pouze k přístroji.  
Podle použitého regulačního systému je obsluha mnoha funkcí rozdílná.

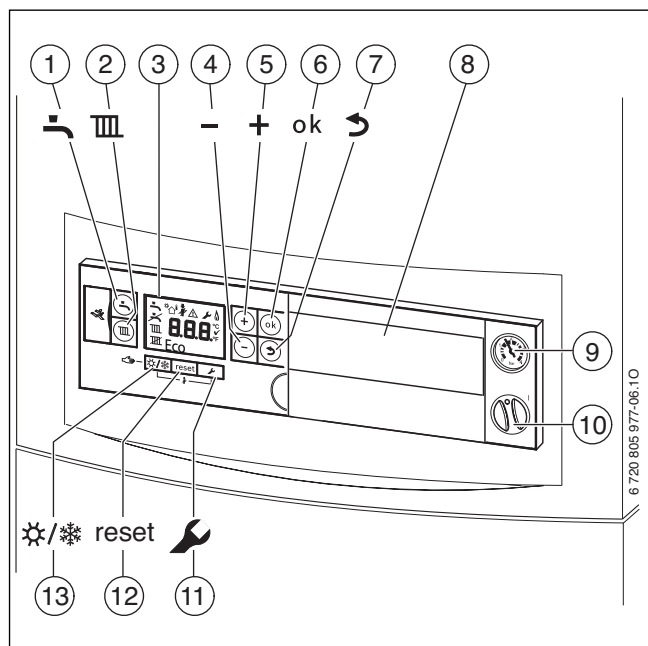
Použit lze následující možnosti regulačního systému:

- Regulační systém zabudovaný v přístroji
- Regulační systém namontovaný externě
- Regulační systém Logamatic 4000 (nepoužívat společně s Logamax plus GB172-.. T210SR V2).



Další pokyny najdete v návodu k obsluze regulačního systému.

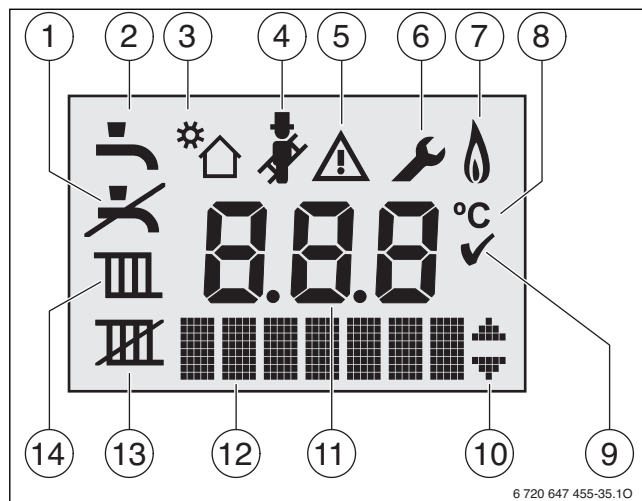
### 4.1 Přehled ovládacích prvků



Obr. 7

- [1] Tlačítko „Teplá voda“
- [2] Tlačítko „Vytápění“
- [3] Displej
- [4] Tlačítko „Minus“
- [5] Tlačítko „Plus“
- [6] Tlačítko „ok“
- [7] Tlačítko „Zpět“
- [8] Kryt: Zde může být instalována regulace např. Logamatic RC300 (příslušenství)
- [9] Tlakoměr
- [10] Spínač Zap/Vyp
- [11] Tlačítko „Servis“
- [12] Tlačítko „reset“
- [13] Tlačítko „Letní/zimní provoz“

### 4.2 Zobrazení na displeji



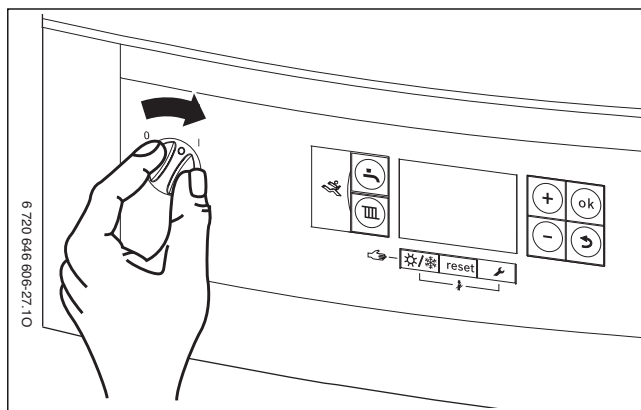
Obr. 8 Zobrazení na displeji

- [1] Žádný provoz teplé vody
- [2] Provoz teplé vody
- [3] Solární provoz
- [4] Kominický provoz
- [5] Porucha
- [6] Servisní provoz
- [5 + 6] Provoz údržby
- [7] Provoz hořáku
- [8] Teplotní jednotka °C
- [9] Úspěšné uložení hodnoty
- [10] Zobrazení dalších vedlejších menu/servisních funkcí, listování pomocí tlačítka + a tlačítka – možné
- [11] Abecedně-číslicové zobrazení (např. teploty)
- [12] Textový řádek
- [13] Žádný provoz vytápění
- [14] Provoz vytápění

### 4.3 Zapnutí/vypnutí kotle

#### Zapnutí

- Přístroj zapnete spínačem zap/vyp. Displej svítí a po krátké době se zobrazí teplota v přístroji.



Obr. 9



Po každém zapnutí se spustí program plnění sifonu. Přístroj běží asi 15 minut na minimální tepelný výkon, aby se naplnil sifon. Pokud je program plnění sifonu aktivní, bliká symbol

## Vypnutí

- ▶ Příklad vypnutí spínačem zap/vyp. Displej zhasne.
- ▶ Pokud má být přístroj delší dobu mimo provoz: Dodržujte protizámrazovou ochranu (→ Kapitola 4.8).

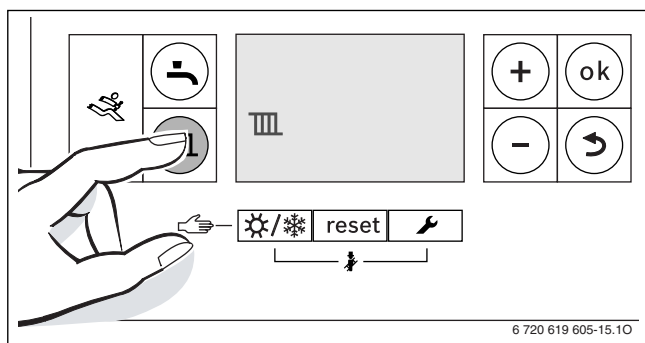


Přístroj je vybaven ochranou proti zablokování čerpadla vytápění a nabíjecího čerpadla zásobníku, která zabraňuje zadření těchto dílů po delší provozní přestávce. Při vypnutém přístroji neexistuje žádná ochrana proti zablokování.

## 4.4 Zapnutí topného režimu

### 4.4.1 Zapnutí/vypnutí provozu vytápění

- ▶ Tlačítko stiskněte opakovaně tolikrát, dokud se na displeji nezobrazí symbol nebo .



Obr. 10 Indikace provozu vytápění

- ▶ Stiskněte tlačítko + nebo tlačítko -, abyste zapnuli či vypnuli provoz vytápění:
  - = provoz vytápění
  - = žádný provoz vytápění

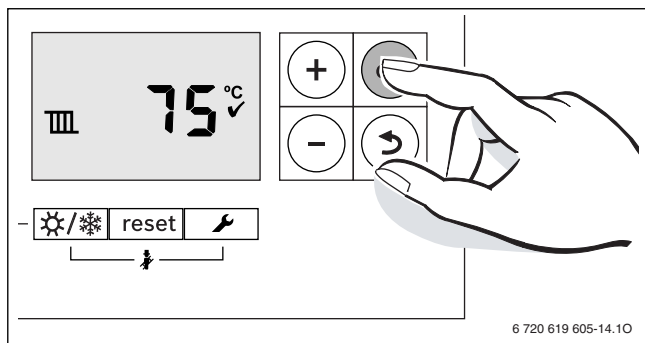


**OZNÁMENÍ:** Nebezpečí zamrznutí topného systému. Při vypnutém provozu vytápění zůstává zachována pouze protizámrazová funkce přístroje.  
▶ Při nebezpečí mrazu dbejte na protizámrazovou ochranu (→ str. 9).



Bylo-li nastaveno „žádný provoz vytápění“, nelze provoz vytápění aktivovat připojeným regulačním systémem.

- ▶ Abyste nastavení uložili do paměti, stiskněte tlačítko **ok**. Na krátkou chvíli se objeví symbol .



Obr. 11 Indikace provozu vytápění

Při zapnutí hořáku se objeví symbol .

### 4.4.2 Nastavení maximální teploty na výstupu

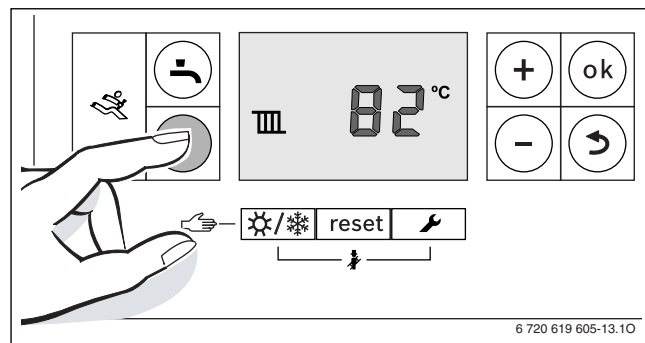
Maximální teplotu na výstupu lze nastavit mezi 30 °C a 82 °C<sup>1)</sup>. Displej zobrazuje okamžitou teplotu na výstupu.



U podlahového vytápění dodržujte maximálně přípustnou výstupní teplotu.

Při zapnutém provozu vytápění:

- ▶ Stiskněte tlačítko . Na displeji bliká nastavená maximální teplota na výstupu a objeví se symbol .



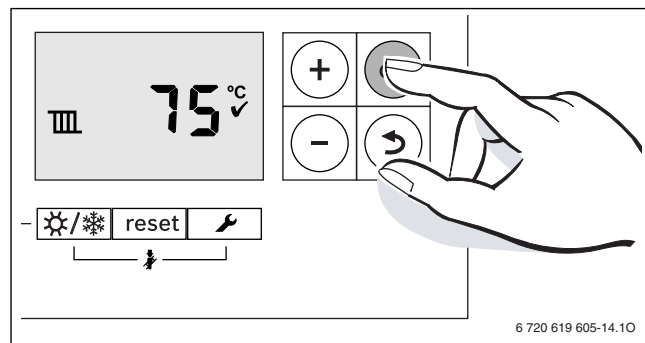
Obr. 12

- ▶ Pro nastavení maximální požadované teploty na výstupu stiskněte tlačítko + nebo tlačítko -.

Teplota výstupní otopné vody	Příklad použití
cca 50 °C	Podlahové vytápění
cca 75 °C	Vytápění pomocí otopných těles
cca 82 °C	Konvektorové vytápění

Tab. 2 Maximální teplota na výstupu

- ▶ Abyste nastavení uložili do paměti, stiskněte tlačítko **ok**. Na krátkou chvíli se objeví symbol .



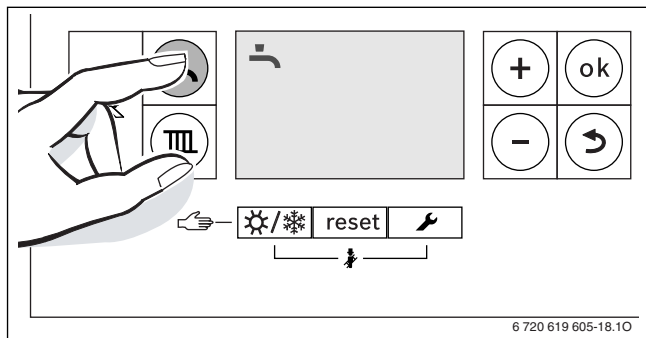
Obr. 13

1) Maximální hodnotu může snížit servisní technik.




## 4.5 Nastavení přípravy teplé vody

### 4.5.1 Zapnutí / vypnutí provozu teplé vody

- ▶ Tlačítko  stiskněte opakovaně tolikrát, dokud se na displeji nerozblíká symbol  nebo .




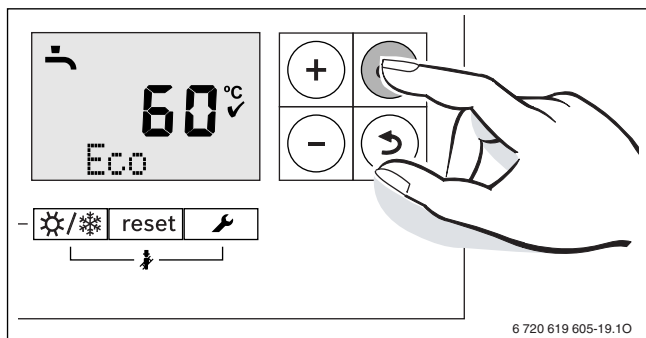
Obr. 14 Indikace provozu teplé vody

- ▶ Stiskněte tlačítko + nebo tlačítko - pro nastavení požadovaného provozu teplé vody:
  -  = provoz teplé vody
  -  + Eco = ekonomický provoz
  -  = žádný provoz teplé vody




Bylo-li nastaveno „žádný provoz vytápění“, nelze provoz vytápění aktivovat připojeným regulačním systémem.

- ▶ Abyste nastavení uložili do paměti, stiskněte tlačítko ok. Na krátkou chvíli se objeví symbol .



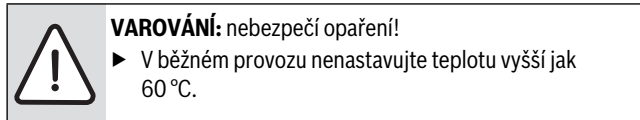
Obr. 15 Indikace ekonomického provozu


Při zapnutém hořáku se objeví symbol .

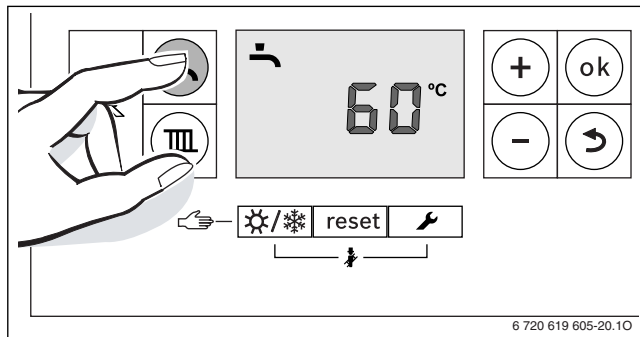
### Komfortní, nebo ekonomický provoz?

- **Provoz teplé vody**  
Klesne-li teplota v zásobníku teplé vody o více než 5 K (°C) pod nastavenou teplotu, ohřívá se zásobník teplé vody opět na nastavenou teplotu. Poté přejde přístroj do provozu vytápění.
- **Ekonomický provoz**  
Klesne-li teplota v zásobníku teplé vody o více než 10 K (°C) pod nastavenou teplotu, ohřívá se zásobník teplé vody opět na nastavenou teplotu. Poté přejde přístroj do provozu vytápění.


### 4.5.2 Nastavení teploty TV (teplé vody)

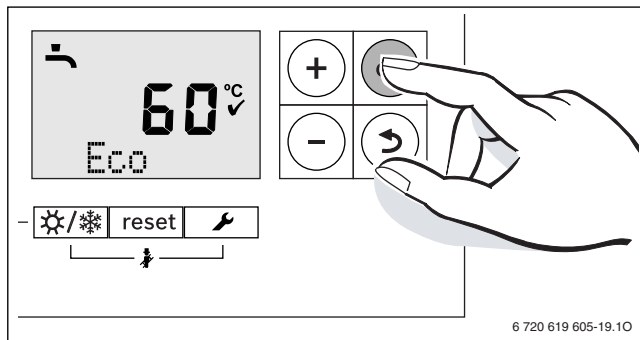


- ▶ Stiskněte tlačítko . Nastavená teplota TV bliká.



Obr. 16

- ▶ Stiskněte tlačítko + nebo tlačítko - pro nastavení požadované teploty TV mezi 40 a 60 °C.
- ▶ Pro uložení nastavení do paměti stiskněte tlačítko ok. Na okamžik se objeví symbol .



Obr. 17



Pro zamezení bakteriálního znečištění např. bakterií Legionella doporučujeme nastavit teplotu teplé vody nejméně na 55 °C.

### U GB172-.. T150S V2 a GB172-.. T210SR V2: Voda o celkové tvrdosti vyšší než 15 °dH (26,7 °f)

Chcete-li předejít zvýšenému zarůstání a ukládání vápníku:

- ▶ Nastavte teplotu teplé vody na méně než 55 °C.

## 4.6 Nastavení regulace

Při připojení regulace (např. RC300) se změní mnohé ze zde popsaných funkcí. Regulace a základní řídicí jednotka si sdělují parametry nastavení.




Řiďte se návodem k obsluze použité regulace. V návodu je uvedeno,

- ▶ jak můžete nastavit provozní režim a topnou křivku u ekvitermní regulace.
- ▶ jak můžete nastavit teplotu prostoru.
- ▶ a jak můžete topit hospodárně a šetřit energii.



#### 4.7 Zapnutí/vypnutí manuálního letního provozu



Čerpadlo vytápění, a tím i vytápění, jsou vypnuté. Zásobování teplou vodou a napájení regulačního systému el. proudem zůstávají zachovány.

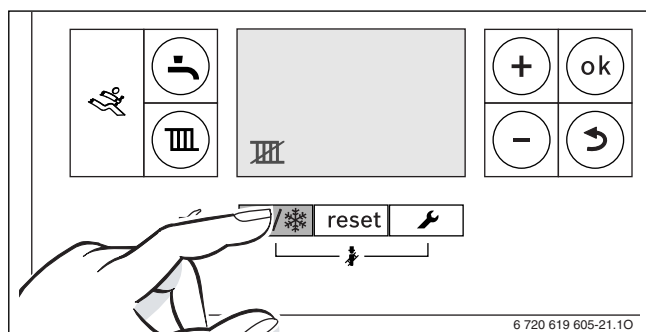


**OZNÁMENÍ:** Nebezpečí zamrznutí topného systému. V letním provozu zůstává aktivní pouze ochrana přístroje proti zamrznutí.


- ▶ Při nebezpečí mrazu dbejte na protizámrazovou ochranu (→ str. 9).

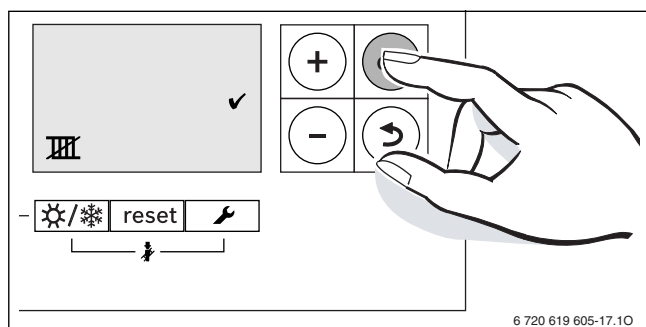
Zapnutí manuálního letního provozu:

- ▶ Tlačítko  stiskněte opakovaně tolikrát, dokud se na displeji nerozblíká symbol .






Obr. 18

- ▶ Abyste nastavení uložili do paměti, stiskněte tlačítko **ok**. Na krátkou chvíli se objeví symbol .



Obr. 19

Vypnutí manuálního letního provozu:

- ▶ Tlačítko  stiskněte opakovaně tolikrát, dokud se na displeji nerozblíká symbol .
- ▶ Abyste nastavení uložili do paměti, stiskněte tlačítko **ok**. Na krátkou chvíli se objeví symbol .

Další pokyny najdete v návodu k obsluze regulačního systému.

#### 4.8 Nastavení protizámrazové ochrany

**Protizámrazová ochrana pro topný systém:**

- ▶ Maximální teplotu na výstupu nastavte na 30 °C (→ kapitola 4.4.2).
- nebo**- chcete-li nechat přístroj vypnutý:
- ▶ Nechte si odborníkem do otopné vody přimíchat nemrznoucí prostředek (viz Návod k instalaci) a vypustit okruh teplé vody.

Další pokyny najdete v návodu k obsluze regulačního systému.

**Protizámrazová ochrana zásobníku:**

Protizámrazová ochrana zásobníku je zaručena i při vypnuté přípravě teplé vody.

- ▶ Nastavte žádný provoz teplé vody  (→ kapitola 4.5.1).

**Dodatečně u kotle GB172-..T210SR V2: Protizámrazová ochrana solárního zařízení:**

Teplonosná kapalina solárního zařízení má protizámrazovou ochranu cca do -30 °C.

- ▶ Teplonosnou kapalinu nechte každoročně zkontrolovat, → Návod k instalaci kolektoru.

## 5 Úsporná opatření k šetření energie

### Úsporné vytápění

Přístroj je konstruován tak, aby spotřeba plynu a zatížení životního prostředí bylo co nejnižší a pohoda co nejvyšší. Přívod plynu k hořáku je regulován v souladu s příslušnou potřebou tepla v bytě. Sníží-li se potřeba tepla, pracuje dále přístroj s menším plamenem. Odborník nazývá tento proces nepřetržitou regulací. Nepřetržitou regulací se snižuje kolísání teplot a rozložení tepla v místnostech je rovnoměrnější. Může se tak stát, že přístroj, i když je delší dobu v provozu, spotřebovává méně energie, než přístroj, který se neustále zapíná a vypíná.

### Prohlídka / údržba

Abyste spotřeba plynu, spolehlivost zařízení a zatížení životního prostředí zůstalo po dlouhou dobu co nejideálnější, doporučujeme Vám uzavřít s vyškolenou a autorizovanou servisní firmou smlouvu o provádění pravidelných ročních servisních prohlídek a údržby, pokud je připojený i zásobník TV, je nutno zajistit pravidelné prohlídky a údržbu i pro něj.

### Regulace vytápění

V Německu je podle § 12 Vyhlášky o úsporách energie (EnEV) předepsána regulace vytápění s prostorovým nebo ekvitermním regulátorem a termostatickými ventily. ekvitermní regulátor teploty. Další informace najdete v příslušném návodu k instalaci a obsluze regulátoru.

### Termostatické ventily

Termostatické ventily úplně otevřete, aby v daném případě mohla být požadovaná teplota prostoru dosažena. Teprve poté, co se po delší dobu nepodařilo dosáhnout teploty, můžete požadovanou teplotu prostoru na regulátoru změnit.

### Podlahové vytápění

Výstupní teplotu nenastavujte vyšší, než je výrobcem doporučená maximální výstupní teplota.

### Větrání

Nevětrejte pootevřením oken. Jinak z místnosti stále uniká teplo, aniž by se vzduch v místnosti podstatně zlepšil. Je lepší na krátkou dobu úplně otevřít okna.

Během větrání termostatické ventily uzavřete.

### Teplá voda

Teplotu teplé vody zvolte vždy co nejnižší.

Nízká teplota znamená velkou úsporu energie.

Kromě toho mají vysoké teploty teplé vody za následek zvýšené zarůstání vápníkem a zhoršují tak funkci zařízení (např. delší doby ohřevu nebo nižší výtokové množství).

### Cirkulační čerpadlo

Případně přítomné cirkulační čerpadlo teplé vody nastavte prostřednictvím časového programu v souladu s individuální potřebou (např. ráno, v poledne, večer).

## 6 Odstraňování poruch

Všechny bezpečnostní, regulační a řídicí funkce jsou hlídány jednotkou Logamatic BC25.

Pokud během provozu dojde k poruše, zobrazí se na displeji poruchový kód.

Pokud poruchový kód bliká:

- ▶ Jednotku vypněte a opět zapněte.

**-nebo-**

- ▶ Tlačítko **Reset** mačkejte opakovaně tak dlouho, dokud se v textovém řádku neobjeví **Reset**.

Jednotka se opět uvede do provozu a na displeji je zobrazena výstupní teplota.

Pokud nelze poruchu odstranit:

- ▶ Zavolejte vyškolený autorizovaný servis a sdělte mu poruchu a data přístroje.

### Údaje o přístroji

Požadujete-li servisní služby, je výhodné sdělit přesnější údaje o přístroji.

Tyto údaje získáte z typového štítku nebo z nálepky s typem přístroje umístěné v krytu.

Logamax plus (např. GB172-14T150S V2).....

Sériové číslo: .....

Datum uvedení do provozu: .....

Zhotovitel zařízení: .....

## 7 Údržba

### Servisní prohlídky a údržba

Provozovatel je odpovědný za bezpečnost a ekologickou nezávadnost topného systému (spolkový zákon pro ochranu před imisemi).

S odbornou autorizovanou firmou proto uzavřete smlouvu o provádění údržby a inspekcí, která bude obsahovat roční prohlídku a údržbu dle potřeb. Zajistí Vám to vysokou účinnost při ekologickém spalování.

### Čištění opláštění

Opláštění otřete navlhčeným hadříkem. Nepoužívejte hrubé mechanické nebo chemicky agresivní čisticí prostředky.

## 8 Ochrana životního prostředí a likvidace odpadu

Ochrana životního prostředí je hlavním zájmem značky Bosch Termotechnika.

Kvalita výrobků, hospodárnost provozu a ochrana životního prostředí jsou rovnocenné cíle. Výrobky striktně dodržují předpisy a zákony pro ochranu životního prostředí.

Pro ochranu přírody používáme v aspektu s hospodárným provozem ty nejlepší materiály a techniku.

### Balení

Obal splňuje podmínky pro recyklaci v jednotlivých zemích a všechny použité komponenty a materiály jsou ekologické a je možno je dále využít.

### Starý přístroj

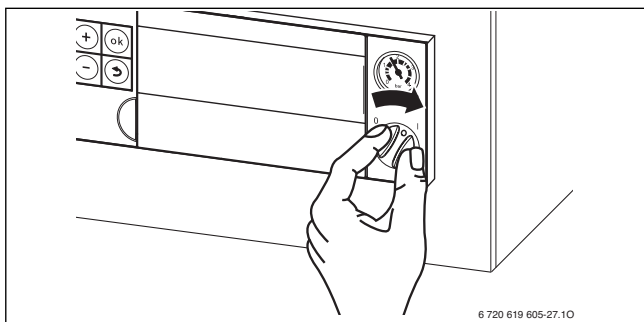
Staré přístroje jsou z materiálů, které by se měly recyklovat.

Konstrukční skupiny lze snadno oddělit a umělé hmoty jsou označeny.

Díky tomu lze rozdílné konstrukční skupiny roztržít a provést jejich recyklaci, příp. likvidaci.

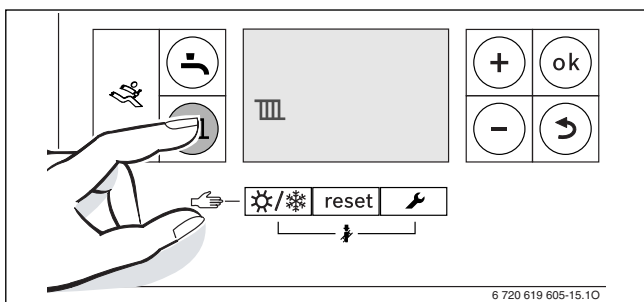
## 9 Stručný návod k obsluze

### Zapnutí/vypnutí kotle



### Zapnutí/vypnutí provozu vytápění

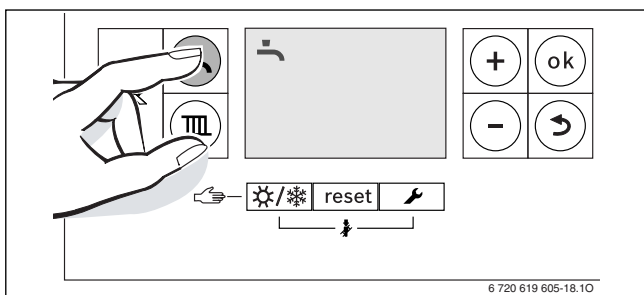
- ▶ Tlačítko stiskněte opakovaně tolikrát, dokud se na displeji nerozblíká symbol nebo .



- ▶ Stiskněte tlačítko + nebo tlačítko -, abyste zapnuli či vypnuli provoz vytápění:
  - = provoz vytápění
  - = žádný provoz vytápění
- ▶ Abyste nastavení uložili do paměti, stiskněte tlačítko **ok**.

### Zapnutí / vypnutí provozu teplé vody

- ▶ Tlačítko stiskněte tolikrát, dokud se na displeji nerozblíká symbol nebo .



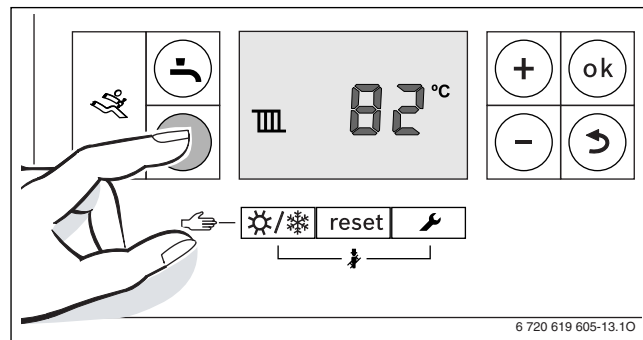
- ▶ Pro nastavení požadovaného provozu teplé vody stiskněte tlačítko + nebo tlačítko -:
  - = provoz teplé vody
  - + **eco** = ekonomický provoz
  - = žádný provoz teplé vody
- ▶ Pro uložení nastavení do paměti stiskněte tlačítko **ok**. Na okamžik se objeví symbol .

### Nastavení regulačního systému (příslušenství)

Viz návod k obsluze regulačního systému.

### Nastavení maximální teploty na výstupu

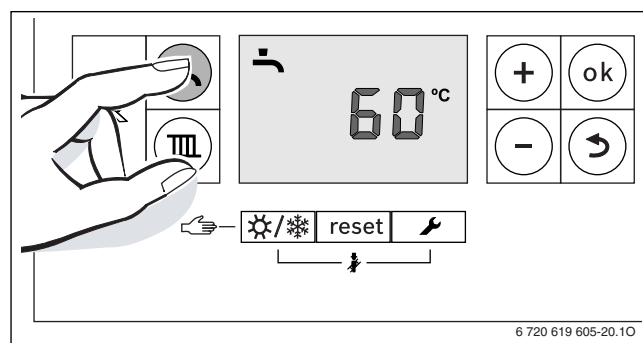
- ▶ Stiskněte tlačítko .



- ▶ Pro nastavení maximální teploty na výstupu stiskněte tlačítko + nebo tlačítko -.

### Nastavení teploty TV (teplé vody)

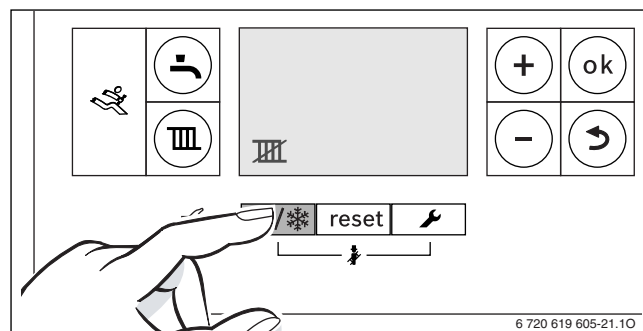
- ▶ Stiskněte tlačítko .



- ▶ Stiskněte tlačítko + nebo tlačítko - pro nastavení požadované teploty teplé vody:
- ▶ Abyste nastavení uložili do paměti, stiskněte tlačítko **ok**.

### Zapnutí/vypnutí manuálního letního provozu

- ▶ Tlačítko stiskněte opakovaně tolikrát, dokud se na displeji nerozblíká symbol .



Obr. 20

- ▶ Abyste nastavení uložili do paměti, stiskněte tlačítko **ok**.

### Nastavení protizámrazové ochrany

- ▶ Maximální teplotu na výstupu nastavte na 30 °C.

Bosch Termotechnika s.r.o.  
Obchodní divize Buderus  
Průmyslová 372/1  
108 00 Praha 10

Tel.: (+420) 272 191 111  
Fax: (+420) 272 700 618

[info@buderus.cz](mailto:info@buderus.cz)  
[www.buderus.cz](http://www.buderus.cz)

**Buderus**