

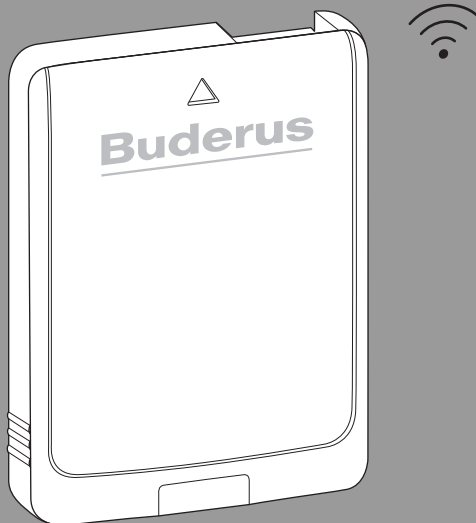
Návod k instalaci pro kvalifikované pracovníky

Rádiový modul

MX300

**Buderus**

Před instalací a údržbou pečlivě pročtěte.



CE

6721834700 (2020/10) CZ



## Obsah

<b>1</b>	<b>Vysvětlení symbolů a bezpečnostní pokyny</b>	<b>2</b>
1.1	Použité symboly	2
1.2	Všeobecné bezpečnostní pokyny	3
<b>2</b>	<b>Údaje o výrobku</b>	<b>3</b>
2.1	Popis výrobku	3
2.2	Možnosti použití	3
2.3	Rozsah dodávky	4
2.4	Technické údaje	4
2.5	Zjednodušené prohlášení o shodě EU týkající se rádiových zařízení	4
<b>3</b>	<b>Instalace a uvedení do provozu</b>	<b>4</b>
3.1	Vytvoření připojení WLAN	5
3.1.1	Spojení s WPS	5
3.1.2	Spojení s aplikací MyBuderus	5
3.1.3	Problémy při připojení WLAN?	5
3.1.4	Reset WLAN-spojení	6
3.1.5	Obnovení základního nastavení MX300	6
<b>4</b>	<b>LED-indikace na MX300 a potřebné úkony</b>	<b>6</b>
<b>5</b>	<b>Ochrana životního prostředí a likvidace odpadu</b>	<b>7</b>
<b>6</b>	<b>Informace o ochraně osobních údajů</b>	<b>7</b>

## 1 Vysvětlení symbolů a bezpečnostní pokyny

### 1.1 Použité symboly

#### Výstražné pokyny

Signální výrazy označují druh a závažnost následků, které mohou nastat, nebudou-li dodržena opatření k odvrácení nebezpečí.

Následující signální výrazy jsou definovány a mohou být použity v této dokumentaci:



#### NEBEZPEČÍ

**NEBEZPEČÍ** znamená, že dojde k těžkým až život ohrožujícím újmám na zdraví osob.



#### VAROVÁNÍ

**VAROVÁNÍ** znamená, že může dojít k těžkým až život ohrožujícím újmám na zdraví osob.



#### UPOZORNĚNÍ

**UPOZORNĚNÍ** znamená, že může dojít k lehkým až středně těžkým újmám na zdraví osob.

#### OZNÁMENÍ

**OZNÁMENÍ** znamená, že může dojít k materiálním škodám.

#### Důležité informace



Důležité informace neobsahující ohrožení člověka nebo materiálních hodnot jsou označeny zobrazeným informačním symbolem.

## 1.2 Všeobecné bezpečnostní pokyny

### **⚠ Pokyny pro cílovou skupinu**

Tento návod k instalaci je určen odborníkům pracujícím v oblasti vodovodních instalací, ventilační techniky, tepelné techniky a elektrotechniky. Pokyny ve všech návodech musejí být dodrženy. Jejich nerespektování může vést k materiálním škodám, poškození zdraví osob nebo dokonce k ohrožení jejich života.

- ▶ Návod k instalaci si přečtete před instalací.
- ▶ Řiďte se bezpečnostními a výstražnými pokyny.
- ▶ Dodržujte národní a místní předpisy, technická pravidla a směrnice.
- ▶ O provedených pracích ved'te dokumentaci.

### **⚠ Použití v souladu se stanoveným účelem**

- ▶ Výrobek používejte výhradně k řízení otopných soustav.

Každé jiné použití se považuje za použití v rozporu s původním určením. Škody, které by tak vznikly, jsou vyloučeny z odpovědnosti.

## 2 Údaje o výrobku

### 2.1 Popis výrobku

Rádiový modul MX300 je brána pro připojení k internetu a rádiový modul pro dálkové ovládání a monitorování vytápění.



V návodu pro zdroj tepla si, prosím, zkontrolujte kompatibilitu a přesné místo instalace rádiového modulu.

Aplikace MyBuderus umožňuje dálkové ovládání vytápění. Aplikaci lze používat u operačních systémů iOS nebo Android.

 **Download App: MyBuderus**



ANDROID APP ON  
**Google™ play**





Available on the  
**App Store**



0010036952-001

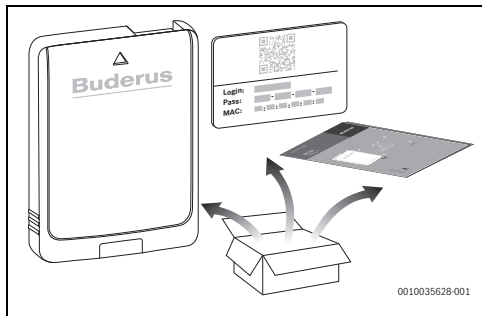
Obr. 1

### 2.2 Možnosti použití

V kombinaci se zdroji tepla se systémovou řídicí jednotkou Logamatic BC400:

- MX300 vytváří spojení mezi internetem a zdrojem tepla. V tomto systému je možné až pro 4 otopné okruhy uplatnit dálkové ovládání s kabelovým přenosem dat.

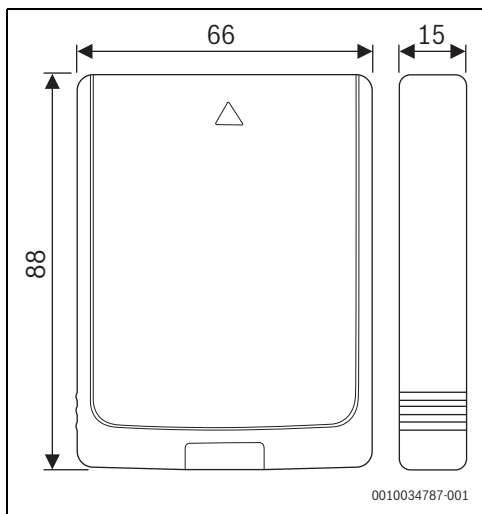
### 2.3 Rozsah dodávky



Obr. 2 Rozsah dodávky

- [1] Rádiový modul MX300
- [2] Štítek s přístupovými daty
- [3] Technická dokumentace

### 2.4 Technické údaje



Obr. 3 Rozměry v mm

	MX300
Maximální příkon $P_{\max}$	1,5 W
Rádiová frekvence (RF)	868,3 – 869,5 MHz [EU] ( $P = \max. 10 \text{ dBm}$ )
Wi-Fi	$f = 2400,0 - 2483,5 \text{ MHz}$ IEEE 802.11b ( $P_{\max} = 19,7 \text{ dBm}$ ) IEEE 802.11g ( $P_{\max} = 16,9 \text{ dBm}$ ) IEEE 802.11n ( $P_{\max} = 19,1 \text{ dBm}$ )
Elektrické krytí IP	IP30

	MX300
Kategorie přijímače	SRD 2
Max. SAR <sub>10g</sub>	0,72 W/kg
Stupeň znečištění (EN 60664)	2
Teplota při zkoušce tlakem kuličky $T_{\text{tlak}} \downarrow$ (DIN EN 60695-10-2)	100 °C
Dovolená teplota okolí $T_{\text{amb}}$	0 – 50 °C
Hmotnost $m$	55 g

Tab. 1

### 2.5 Zjednodušené prohlášení o shodě EU týkající se rádiových zařízení

Tímto prohlašuje společnost Bosch Thermotechnik GmbH, že výrobek MX300 s rádiovou technologií popsaný v tomto návodu odpovídá směrnici 2014/53/EU.

Úplný text prohlášení o shodě EU je k dispozici na internetu: [www.buderus.cz](http://www.buderus.cz).

## 3 Instalace a uvedení do provozu

### Přehled úkonů při uvedení do provozu

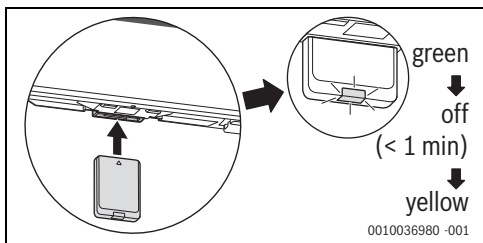
1. Mechanické konstrukční řešení systému (řídíte se návody všech sestav a dílů)
2. První napuštění kapalinami a zkouška těsnosti
3. Elektrické kabelové propojení
4. Event. kódování modulů (řídíte se návody modulů a popř. větracího zařízení)
5. Zapnutí systému
6. Odvzdušnění systému
7. Nastavení maximální teploty na výstupu a teploty TV na zdroji tepla (řídíte se návody zdroje tepla)
8. Vytvoření připojení WLAN (→ kapitola 3.1)
9. Provedení kontroly funkcí, popř. odstranění problémů týkajících se varovných a chybových hlášení
10. Předání systému

### 3.1 Vytvoření připojení WLAN



Místo instalace modulu MX300 závisí na zdroji tepla  
(→ návod k instalaci zdroje tepla).

- ▶ Modul MX300 zasuňte do zdroje tepla a případně zajistěte (→ návod k instalaci zdroje tepla).  
Kontrolka LED na modulu MX300 svítí nejprve zeleně, asi na jednu minutu zhasne a poté svítí asi 10 minut žlutě.

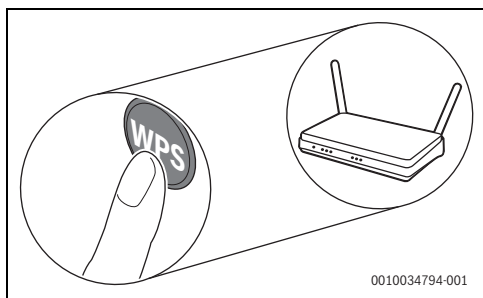


Obr. 4

#### 3.1.1 Spojení s WPS

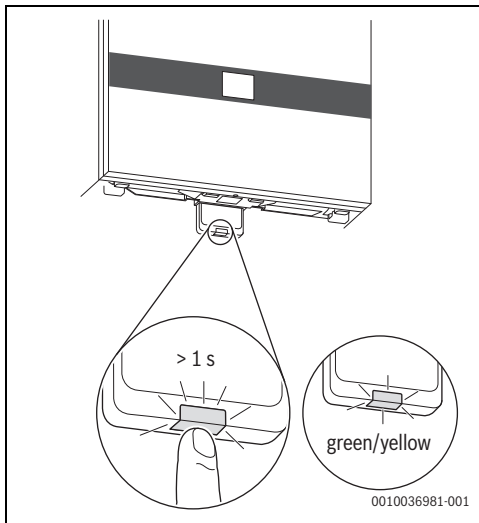
Zatímco kontrolka LED svítí žlutě:

- ▶ Stiskněte tlačítko WPS na routeru.



Obr. 5

- ▶ Tlačítko na modulu MX300 stiskněte na jednu vteřinu.



Obr. 6

Tlačítko bliká střídavě žlutě a zeleně. Modul MX300 je v režimu WPS a po dobu 2 minut se pokouší navázat spojení WLAN k routeru.

Je-li spojení navázáno, objeví se na displeji zdroj tepla symbol a tlačítko na modulu MX300 svítí nejprve zeleně a po jedné minutě zhasne. Modul MX300 je v energeticky úsporném pohotovostním režimu.

#### 3.1.2 Spojení s aplikací MyBuderus

Pokud router nepodporuje funkci WPS, lze bezdrátovou síť WLAN připojit prostřednictvím aplikace chytrého telefonu manuálně:

- ▶ Z internetu si stáhněte aplikaci MyBuderus (→ obr. 1 na str. 3).



Nelze-li aplikaci MyBuderus v příslušné distribuční službě Appstore nalézt, je softwarová verze Androidu nebo iOS na chytrém telefonu zastaralá a není již podporována.

- ▶ Instalujte a spusťte aplikaci MyBuderus.
- ▶ V aplikaci spusťte režim přístupového bodu a postupujte podle pokynů.

#### 3.1.3 Problémy při připojení WLAN?

Nelze-li navázat spojení:

- ▶ Přečtěte indikace LED a odstraňte poruchu (→ kapitola 4).
- ▶ Vytvořte připojení znovu.

### 3.1.4 Reset WLAN-spojení



Alternativně lze spojení WLAN resetovat prostřednictvím ovládacího panelu Logamatic BC400.

Aby spojení WLAN mohlo být resetováno, musí kontrolka LED na modulu MX300 svítit. Pokud LED nesvítí:

- ▶ Stiskněte krátce tlačítko na modulu MX300. Kontrolka LED svítí.

Chcete-li WLAN-spojení resetovat:

- ▶ Tlačítko na MX300 stiskněte asi na 3 vteřiny, dokud se LED na okamžik nerozsvítí červeně. LED zabliká 5krát červeně. Stávající WLAN-spojení se resetuje.

Jakmile se LED na MX300 rozsvítí žlutě, lze navázat nové WLAN-spojení (→ kapitola 3.1.2 nebo kapitola 3.1.2).

### 3.1.5 Obnovení základního nastavení MX300

Aby mohlo být obnoveno základní nastavení modulu MX300, musí LED na modulu MX300 svítit. Pokud LED nesvítí:

- ▶ Stiskněte krátce tlačítko na modulu MX300. Kontrolka LED svítí.

Chcete-li obnovit základní nastavení modulu MX300:







- ▶ Tlačítko na MX300 stiskněte asi na 15 vteřin, dokud se LED podruhé na okamžik nerozsvítí červeně. LED se po 3 vteřinách na okamžik rozsvítí červeně, po 10 vteřinách zabliká 5krát žlutě a po 15 vteřinách se opět na okamžik rozsvítí červeně.




Základní nastavení modulu MX300 jsou obnovena.

Kontrolka LED na modulu MX300 svítí nejprve zeleně, asi na jednu minutu zhasne a poté svítí asi 10 minut žlutě.

## 4 LED-indikace na MX300 a potřebné úkony

Stav modulu MX300 je indikován prostřednictvím LED na volném konci. Barvy (červená/žlutá/zelená) a doby trvání světla mají tyto významy:

LED-indikace	Popis
Svítí červeně 	<p>Porucha komunikace. Uložená WLAN a/nebo připojené rádiové spotřebiče nebyly nalezeny:</p> <ul style="list-style-type: none"> <li>▶ Zkontrolujte ovládací panel zařízení.</li> </ul> <p>Při neexistenci WLAN-spojení:</p> <ul style="list-style-type: none"> <li>▶ Zkontrolujte router WLAN.</li> </ul> <p>Chcete-li přihlásit novou síť:</p> <ul style="list-style-type: none"> <li>▶ Tlačítko na MX300 stiskněte asi na 3 vteřiny, dokud se LED na okamžik nerozsvítí červeně. LED zabliká 5krát červeně a poté svítí žlutě.</li> <li>▶ Vytvořte připojení (→ „Svítí žlutě“).</li> </ul> <p>Při neexistenci spojení k rádiovým spotřebičům:</p> <ul style="list-style-type: none"> <li>▶ Zkontrolujte, zda rádiové spotřebiče jsou napájeny a v dosahu.</li> </ul>
Bliká červeně 	<p>Poruchy hardwaru nebo instalace:</p> <ul style="list-style-type: none"> <li>▶ Zkontrolujte instalaci.</li> </ul>
Bliká 5x červeně 	<p>Spojení s WLAN bylo smazáno nebo se nezdařilo. MX300 přešel opět do režimu přístupového bodu.</p>
Svítí žlutě 	<p>Režim přístupového bodu aktivní, připravený k navázání WLAN-spojení:</p> <ul style="list-style-type: none"> <li>▶ Otevřete aplikaci a postupujte podle pokynů.</li> </ul> <p><b>-nebo-</b></p> <ul style="list-style-type: none"> <li>▶ Tlačítko na modulu MX300 stiskněte na jednu vteřinu, abyste přepnuli do režimu WPS.</li> </ul>
Střídavě svítí žlutá/zelená 	<p>Režim WPS aktivní.</p>
Blikající žlutá 	<p>Spojení s přístupovým bodem je navázáno:</p> <ul style="list-style-type: none"> <li>▶ Nemí třeba žádná akce.</li> </ul>

LED-indikace	Popis
Bliká zeleně 	Spojení s WLAN je navázáno, ale spojení se serverem Buderus nelze navázat: ► Zkontrolujte připojení k internetu.
Svítil zeleně 	Spojení se sítí je navázáno.
LED nesvítil 	Energeticky úsporný režim nebo přístroj vypnutý. ► Krátkým stiskem tlačítka na zapnutém modulu MX300 je indikován stav zařízení pomocí LED.

Tab. 2

## 5 Ochrana životního prostředí a likvidace odpadu

Ochrana životního prostředí je podniková zásada skupiny Bosch.

Kvalita výrobků, hospodárnost provozu a ochrana životního prostředí jsou rovnocenné cíle. Zákony a předpisy týkající se ochrany životního prostředí jsou přísně dodržovány.

K ochraně životního prostředí používáme s důrazem na hospodárnost nejlepší možnou technologii a materiály.

### Balení

Obaly, které používáme, jsou v souladu s recyklačními systémy příslušných zemí zaručujícími jejich optimální opětovné využití. Všechny použité obalové materiály jsou šetrné vůči životnímu prostředí a lze je znovu užívat.

### Staré zařízení

Stará zařízení obsahují hodnotné materiály, které lze recyklovat.

Konstrukční skupiny lze snadno oddělit. Plasty jsou označeny. Takto lze rozdílné konstrukční skupiny roztřídit a provést jejich recyklaci nebo likvidaci.

### Stará elektrická a elektronická zařízení



Tento symbol znamená, že výrobek nesmí být likvidován spolu s ostatními odpady a je nutné jej odevzdat do sběrných míst ke zpracování, sběru, recyklaci a likvidaci.

Symbol platí pro země, které se řídí předpisy o elektronickém odpadu, např. "Směrnice Evropského parlamentu a Rady 2012/19/EU o odpadních elektrických a elektronických zařízeních". Tyto předpisy stanovují rámcové podmínky, které platí v jednotlivých zemích pro vrácení a recyklaci odpadních elektrických zařízení.

Jelikož elektronická zařízení mohou obsahovat nebezpečné látky, je nutné je uvědoměle recyklovat, aby se minimalizovaly škody na životním prostředí a nebezpečí pro lidské zdraví. Recyklace elektronického odpadu kromě toho přispívá k ochraně přírodních zdrojů.

Pro další informace o ekologické likvidaci odpadních elektrických a elektronických zařízení se obraťte na příslušné úřady v dané zemi, na firmy zabývající se likvidací odpadů nebo na prodejce, od kterého jste výrobek zakoupili.

Další informace najdete zde:

[www.weee.bosch-thermotechnology.com/](http://www.weee.bosch-thermotechnology.com/)

## 6 Informace o ochraně osobních údajů



My, společnost **Bosch Termotechnika s.r.o., Průmyslová 372/1, 108 00 Praha - Štěrboholy, Česká republika**, zpracováváme

informace o výrobcích a pokyny k montáži, technické údaje a údaje o připojení, údaje o

komunikaci, registraci výrobků a o historii klientů za účelem zajištění funkcí výrobků (čl. 6, odst. 1, písmeno b nařízení GDPR), abychom mohli plnit svou povinnost dohledu nad výrobky a zajišťovat bezpečnost výrobků (čl. 6, odst. 1, písmeno f nařízení GDPR) s cílem ochránit naše práva ve spojitosti s otázkami záruky a registrace výrobků (čl. 6, odst. 1, písmeno f GDPR) a abychom mohli analyzovat distribuci našich výrobků a poskytovat přizpůsobené informace a nabídky související s výrobky (čl. 6, odst. 1, písmeno f nařízení GDPR). V rámci poskytování služeb, jako jsou prodejní a marketingové služby, správa smluvních vztahů, evidence plateb, programování, hostování dat a služby linky hotline, můžeme pověřit zpracováním externí poskytovatele služeb a/nebo přidružené subjekty společnosti Bosch a přenést data k nim. V některých případech, ale pouze je-li zajištěna adekvátní ochrana údajů, mohou být osobní údaje předávány i příjemcům mimo Evropský hospodářský prostor. Další informace poskytujeme na vyžádání. Našeho pověřence pro ochranu osobních údajů můžete kontaktovat na následující adrese: Data Protection Officer, Information Security and Privacy (C/ISP), Robert Bosch GmbH, Postfach 30 02 20, 70442 Stuttgart, NĚMECKO.

Máte právo kdykoli vznést námitku vůči zpracování vašich osobních údajů, jehož základem je čl. 6 odst. 1 písmeno f nařízení GDPR, na základě důvodů souvisejících s vaší konkrétní situací nebo v případech, kdy se zpracovávají osobní údaje pro účely přímého marketingu. Chcete-li uplatnit svá práva, kontaktujte nás na adrese [DPO@bosch.com](mailto:DPO@bosch.com). Další informace najdete pomocí QR kódu.

# Buderus

Bosch Termotechnika s.r.o.  
Obchodní divize Buderus  
Průmyslová 372/1  
108 00 Praha 10

Tel : (+420) 261 300 300  
[info@buderus.cz](mailto:info@buderus.cz)  
[www.buderus.cz](http://www.buderus.cz)