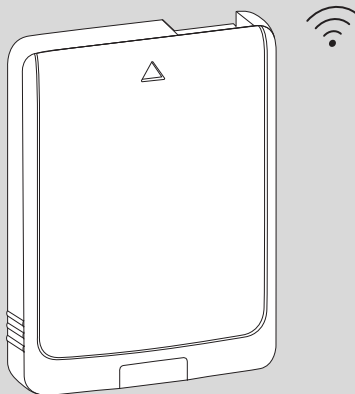


Návod k instalaci pro kvalifikované pracovníky

K 30 RF

Rádiový modul



CE



Obsah

1	Vysvětlení symbolů a bezpečnostní pokyny	2
1.1	Použité symboly	2
1.2	Všeobecné bezpečnostní pokyny	3
2	Údaje o výrobku	3
2.1	Popis výrobku	3
2.2	Možnosti použití	3
2.3	Rozsah dodávky	4
2.4	Technické údaje	4
2.5	Zjednodušené prohlášení o shodě EU týkající se rádiových zařízení	4
3	Instalace a uvedení do provozu	4
3.1	Vytvoření připojení WLAN	5
3.1.1	Spojení s WPS	5
3.1.2	Spojení s aplikací IVT Anywhere II	5
3.1.3	Problémy při připojení WLAN?	5
3.1.4	Reset WLAN-spojení	6
3.1.5	Obnovení základního nastavení K 30 RF	6
4	LED-indikace na K 30 RF a potřebné úkony	6
5	Ochrana životního prostředí a likvidace odpadu	7
6	Informace o ochraně osobních údajů	7

1 Vysvětlení symbolů a bezpečnostní pokyny

1.1 Použité symboly

Výstražné pokyny

Signální výrazy označují druh a závažnost následků, které mohou nastat, nebudou-li dodržena opatření k odvrácení nebezpečí.

Následující signální výrazy jsou definovány a mohou být použity v této dokumentaci:



NEBEZPEČÍ

NEBEZPEČÍ znamená, že dojde k těžkým až život ohrožujícím újmám na zdraví osob.



VAROVÁNÍ

VAROVÁNÍ znamená, že může dojít k těžkým až život ohrožujícím újmám na zdraví osob.



UPOZORNĚNÍ

UPOZORNĚNÍ znamená, že může dojít k lehkým až středně těžkým újmám na zdraví osob.

OZNÁMENÍ

OZNÁMENÍ znamená, že může dojít k materiálním škodám.

Důležité informace



Důležité informace neobsahující ohrožení člověka nebo materiálních hodnot jsou označeny zobrazeným informačním symbolem.

1.2 Všeobecné bezpečnostní pokyny

⚠ Pokyny pro cílovou skupinu

Tento návod k instalaci je určen odborníkům pracujícím v oblasti vodovodních instalací, ventilační techniky, tepelné techniky a elektrotechniky. Pokyny ve všech návodech musejí být dodrženy. Jejich nerespektování může vést k materiálním škodám, poškození zdraví osob nebo dokonce k ohrožení jejich života.

- ▶ Návod k instalaci si přečtete před instalací.
- ▶ Řiďte se bezpečnostními a výstražnými pokyny.
- ▶ Dodržujte národní a místní předpisy, technická pravidla a směrnice.
- ▶ O provedených pracích ved'te dokumentaci.

⚠ Použití v souladu se stanoveným účelem

- ▶ Výrobek používejte výhradně k řízení otopných soustav.

Každé jiné použití se považuje za použití v rozporu s původním určením. Škody, které by tak vznikly, jsou vyloučeny z odpovědnosti.

2 Údaje o výrobku

2.1 Popis výrobku

Rádiový modul K 30 RF je brána pro připojení k internetu a rádiový modul pro dálkové ovládání a monitorování vytápění.



V návodu pro zdroj tepla si, prosím, zkontrolujte kompatibilitu a přesné místo instalace rádiového modulu.

Aplikace IVT Anywhere II umožňuje dálkové ovládání vytápění. Aplikaci lze používat u operačních systémů iOS nebo Android.

 **Download App: IVT Anywhere II**

ANDROID APP ON





Available on the





0010037079-001

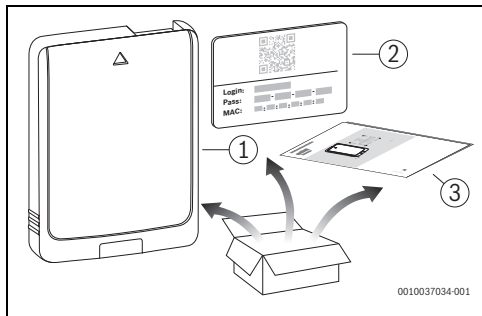
Obr. 1

2.2 Možnosti použití

V kombinaci se zdroji tepla s ovládacím panelem Rego 3100:

- K 30 RF vytváří spojení mezi internetem a zdrojem tepla. V tomto systému je možné až pro 4 otopné okruhy uplatnit dálková ovládání s kabelovým přenosem dat.

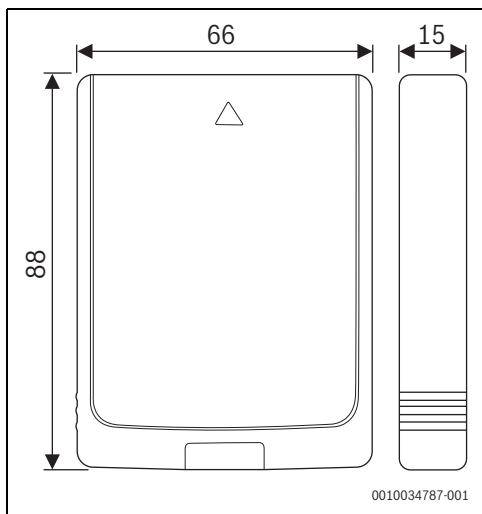
2.3 Rozsah dodávky



Obr. 2 Rozsah dodávky

- [1] Rádiový modul K 30 RF
- [2] Štítek s přístupovými daty
- [3] Technická dokumentace

2.4 Technické údaje



Obr. 3 Rozměry v mm

K 30 RF	
Maximální příkon P_{\max}	1,5 W
Rádiová frekvence (RF)	868,3 – 869,5 MHz [EU] ($P = \max. 10 \text{ dBm}$)
Wi-Fi	$f = 2400,0 - 2483,5 \text{ MHz}$ IEEE 802.11b ($P_{\max} = 19,7 \text{ dBm}$) IEEE 802.11g ($P_{\max} = 16,9 \text{ dBm}$) IEEE 802.11n ($P_{\max} = 19,1 \text{ dBm}$)
Elektrické krytí IP	IP30

K 30 RF	
Kategorie přijímače	SRD 2
Max. SAR _{10g}	0,72 W/kg
Stupeň znečištění (EN 60664)	2
Teplota při zkoušce tlakem kuličky T_{tlak} (DIN EN 60695-10-2)	100 °C
Dovolená teplota okolí T_{amb}	0 – 50 °C
Hmotnost m	55 g

Tab. 1

2.5 Zjednodušené prohlášení o shodě EU týkající se rádiových zařízení

Tímto prohlašuje společnost Bosch Thermotechnik GmbH, že výrobek K 30 RF s rádiovou technologií popsany v tomto návodu odpovídá směrnici 2014/53/EU.

Úplný text prohlášení o shodě EU je k dispozici na internetu: www.bosch-thermotechnology.com.

3 Instalace a uvedení do provozu

Přehled úkonů při uvedení do provozu

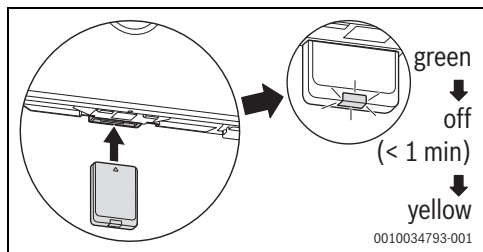
1. Mechanické konstrukční řešení systému (řídte se návody všech sestav a dílů)
2. První napuštění kapalinami a zkouška těsnosti
3. Elektrické kabelové propojení
4. Event. kódování modulů (řídte se návody modulů a popř. větracího zařízení)
5. Zapnutí systému
6. Odvzdušnění systému
7. Nastavení maximální teploty na výstupu a teploty TV na zdroji tepla (řídte se návody zdroje tepla)
8. Vytvoření připojení WLAN (→ kapitola 3.1)
9. Provedení kontroly funkcí, popř. odstranění problémů týkajících se výstražných a chybových hlášení
10. Předání systému

3.1 Vytvoření připojení WLAN



Místo instalace modulu K 30 RF závisí na zdroji tepla
(→ návod k instalaci zdroje tepla).

- ▶ Modul K 30 RF zasuňte do zdroje tepla a případně zajistěte (→ návod k instalaci zdroje tepla).
Kontrolka LED na modulu K 30 RF svítí nejprve zeleně, asi na jednu minutu zhasne a poté svítí asi 10 minut žlutě.

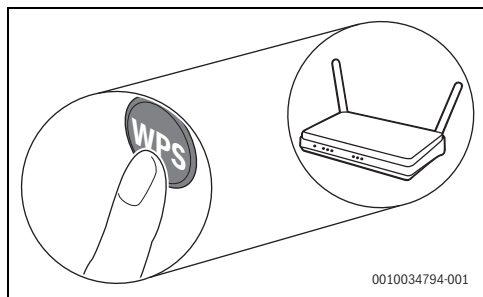


Obr. 4

3.1.1 Spojení s WPS

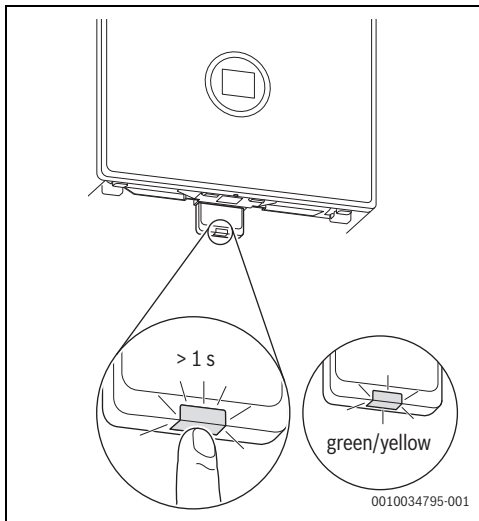
Zatímco kontrolka LED svítí žlutě:

- ▶ Stiskněte tlačítko WPS na routeru.



Obr. 5

- ▶ Tlačítko na modulu K 30 RF stiskněte na jednu vteřinu.



Obr. 6

Tlačítko bliká střídavě žlutě a zeleně. Modul K 30 RF je v režimu WPS a po dobu 2 minut se pokouší navázat spojení WLAN k routeru.

Je-li spojení navázáno, objeví se na displeji zdroj tepla symbol a tlačítko na modulu K 30 RF svítí nejprve zeleně a po jedné minutě zhasne. Modul K 30 RF je v energeticky úsporném pohotovostním režimu.

3.1.2 Spojení s aplikací IVT Anywhere II

Pokud router nepodporuje funkci WPS, lze bezdrátovou síť WLAN připojit prostřednictvím aplikace chytrého telefonu manuálně:

- ▶ Z internetu si stáhněte aplikaci IVT Anywhere II (→ obr. 1 na str. 3).



Nelze-li aplikaci IVT Anywhere II v příslušné distribuční službě Appstore nalézt, je softwarová verze Androidu nebo iOS na chytrém telefonu zastaralá a není již podporována.

- ▶ Instalujte a spusťte aplikaci IVT Anywhere II.
- ▶ V aplikaci spusťte režim přístupového bodu a postupujte podle pokynů.

3.1.3 Problémy při připojení WLAN?

Nelze-li navázat spojení:

- ▶ Přečtěte indikace LED a odstraňte poruchu (→ kapitola 4).
- ▶ Vytvořte připojení znovu.

3.1.4 Reset WLAN-spojení



Alternativně lze spojení WLAN resetovat prostřednictvím ovládacího panelu Rego 3100.

Aby spojení WLAN mohlo být resetováno, musí kontrolka LED na modulu K 30 RF svítit. Pokud LED nesvítí:

- ▶ Stiskněte krátce tlačítko na modulu K 30 RF. Kontrolka LED svítí.

Chcete-li WLAN-spojení resetovat:

- ▶ Tlačítko na K 30 RF stiskněte asi na 3 vteřiny, dokud se LED na okamžik nerozsvítí červeně. LED zabliká 5krát červeně. Stávající WLAN-spojení se resetuje.

Jakmile se LED na K 30 RF rozsvítí žlutě, lze navázat nové WLAN-spojení (→ kapitola 3.1.1 nebo kapitola 3.1.2).

3.1.5 Obnovení základního nastavení K 30 RF

Aby mohlo být obnoveno základní nastavení modulu K 30 RF, musí LED na modulu K 30 RF svítit. Pokud LED nesvítí:

- ▶ Stiskněte krátce tlačítko na modulu K 30 RF. Kontrolka LED svítí.

Chcete-li obnovit základní nastavení modulu K 30 RF:







- ▶ Tlačítko na K 30 RF stiskněte asi na 15 vteřin, dokud se LED podruhé na okamžik nerozsvítí červeně. LED se po 3 vteřinách na okamžik rozsvítí červeně, po 10 vteřinách zabliká 5krát žlutě a po 15 vteřinách se opět na okamžik rozsvítí červeně.




Základní nastavení modulu K 30 RF jsou obnovena.

Kontrolka LED na modulu K 30 RF svítí nejprve zeleně, asi na jednu minutu zhasne a poté svítí asi 10 minut žlutě.

4 LED-indikace na K 30 RF a potřebné úkony

Stav modulu K 30 RF je indikován prostřednictvím LED na volném konci. Barvy (červená/žlutá/zelená) a doby trvání světla mají tyto významy:

LED-indikace	Popis
Svítí červeně 	<p>Porucha komunikace. Uložená WLAN a/nebo připojené rádiové spotřebiče nebyly nalezeny:</p> <ul style="list-style-type: none"> ▶ Zkontrolujte ovládací panel zařízení. <p>Při neexistenci WLAN-spojení:</p> <ul style="list-style-type: none"> ▶ Zkontrolujte router WLAN. <p>Chcete-li přihlásit novou síť:</p> <ul style="list-style-type: none"> ▶ Tlačítko na K 30 RF stiskněte asi na 3 vteřiny, dokud se LED na okamžik nerozsvítí červeně. LED zabliká 5krát červeně a poté svítí žlutě. ▶ Vytvořte připojení (→ „Svítí žlutě“). <p>Při neexistenci spojení k rádiovým spotřebičům:</p> <ul style="list-style-type: none"> ▶ Zkontrolujte, zda rádiové spotřebiče jsou napájeny a v dosahu.
Bliká červeně 	<p>Poruchy hardwaru nebo instalace:</p> <ul style="list-style-type: none"> ▶ Zkontrolujte instalaci.
Bliká 5x červeně 	<p>Spojení s WLAN bylo smazáno nebo se nezdařilo. K 30 RF přešel opět do režimu přístupového bodu.</p>
Svítí žlutě 	<p>Režim přístupového bodu aktivní, připravený k navázání WLAN-spojení:</p> <ul style="list-style-type: none"> ▶ Otevřete aplikaci a postupujte podle pokynů. <p>-nebo-</p> <ul style="list-style-type: none"> ▶ Tlačítko na modulu K 30 RF stiskněte na jednu vteřinu, abyste přepnuli do režimu WPS.
Střídavě svítí žlutá/zelená 	<p>Režim WPS aktivní.</p>
Blikající žlutá 	<p>Spojení s přístupovým bodem je navázáno:</p> <ul style="list-style-type: none"> ▶ Není třeba žádná akce.

LED-indikace	Popis
Bliká zeleně 	Spojení s WLAN je navázáno, ale spojení se serverem neutral nelze navázat: ► Zkontrolujte připojení k internetu.
Svítil zeleně 	Spojení se sítí je navázáno.
LED nesvítil 	Energeticky úsporný režim nebo přístroj vypnutý. ► Krátkým stiskem tlačítka na zapnutém modulu K 30 RF je indikován stav zařízení pomocí LED.

Tab. 2

5 Ochrana životního prostředí a likvidace odpadu

Ochrana životního prostředí je podniková zásada skupiny Bosch.

Kvalita výrobků, hospodárnost provozu a ochrana životního prostředí jsou rovnocenné cíle. Zákony a předpisy týkající se ochrany životního prostředí jsou přísně dodržovány.

K ochraně životního prostředí používáme s důrazem na hospodárnost nejlepší možnou technologii a materiály.

Balení

Obaly, které používáme, jsou v souladu s recyklačními systémy příslušných zemí zaručujícími jejich optimální opětovné využití. Všechny použité obalové materiály jsou šetrné vůči životnímu prostředí a lze je znovu užívat.

Staré zařízení

Stará zařízení obsahují hodnotné materiály, které lze recyklovat.

Konstruktivní skupiny lze snadno oddělit. Plasty jsou označeny. Takto lze rozdílné konstrukční skupiny roztřídit a provést jejich recyklaci nebo likvidaci.

Stará elektrická a elektronická zařízení



Tento symbol znamená, že výrobek nesmí být likvidován spolu s ostatními odpady a je nutné jej odevzdat do sběrných míst ke zpracování, sběru, recyklaci a likvidaci.

Symbol platí pro země, které se řídí předpisy o elektronickém odpadu, např. "Směrnice Evropského parlamentu a Rady 2012/19/EU o odpadních elektrických a elektronických zařízeních". Tyto předpisy stanovují rámcové podmínky, které platí v jednotlivých zemích pro vrácení a recyklaci odpadních elektrických zařízení.

Jelikož elektronická zařízení mohou obsahovat nebezpečné látky, je nutné je uvědoměle recyklovat, aby se minimalizovaly škody na životním prostředí a nebezpečí pro lidské zdraví. Recyklace elektronického odpadu kromě toho přispívá k ochraně přírodních zdrojů.

Pro další informace o ekologické likvidaci odpadních elektrických a elektronických zařízení se obraťte na příslušné úřady v dané zemi, na firmy zabývající se likvidací odpadů nebo na prodejce, od kterého jste výrobek zakoupili.

Další informace najdete zde:
www.weee.bosch-thermotechnology.com/

6 Informace o ochraně osobních údajů



My, společnost **Bosch Termotechnika s.r.o., Průmyslová 372/1, 108 00 Praha - Štěrboholy, Česká republika**, zpracováváme

informace o výrobcích a pokyny k montáži, technické údaje a údaje o připojení, údaje o

komunikaci, registraci výrobků a o historii klientů za účelem zajištění funkcí výrobků (čl. 6, odst. 1, písmeno b nařízení GDPR), abychom mohli plnit svou povinnost dohledu nad výrobky a zajišťovat bezpečnost výrobků (čl. 6, odst. 1, písmeno f nařízení GDPR) s cílem ochránit naše práva ve spojitosti s otázkami záruky a registrace výrobků (čl. 6, odst. 1, písmeno f GDPR) a abychom mohli analyzovat distribuci našich výrobků a poskytovat přizpůsobené informace a nabídky související s výrobky (čl. 6, odst. 1, písmeno f nařízení GDPR). V rámci poskytování služeb, jako jsou prodejní a marketingové služby, správa smluvních vztahů, evidence plateb, programování, hostování dat a služby linky hotline, můžeme pověřit zpracováním externí poskytovatele služeb a/nebo přidružené subjekty společnosti Bosch a přenést data k nim. V některých případech, ale pouze je-li zajištěna adekvátní ochrana údajů, mohou být osobní údaje předávány i příjemcům mimo Evropský hospodářský prostor. Další informace poskytujeme na vyžádání. Našeho pověřence pro ochranu osobních údajů můžete kontaktovat na následující adrese: Data Protection Officer, Information Security and Privacy (C/ISP), Robert Bosch GmbH, Postfach 30 02 20, 70442 Stuttgart, NĚMECKO.

Máte právo kdykoli vznést námitku vůči zpracování vašich osobních údajů, jehož základem je čl. 6 odst. 1 písmeno f nařízení GDPR, na základě důvodů souvisejících s vaší konkrétní situací nebo v případech, kdy se zpracovávají osobní údaje pro účely přímého marketingu. Chcete-li uplatnit svá práva, kontaktujte nás na adrese DPO@bosch.com. Další informace najdete pomocí QR kódu.

Bosch Thermotechnik GmbH
Sophienstrasse 30-32
D-35576 Wetzlar
www.bosch-thermotechnology.com