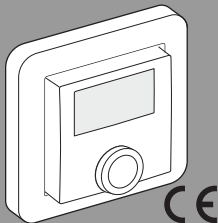


Quick Start Guide

B-THIW/B-THIW24

Buderus

6721890917 (2024/08)



cs	2	pl	42
de	7	ro	48
el	12	sk	54
en	18	sq	60
fr	24	tr	65
it	30	uk	71
nl-BE	36		

1 [cs] Všeobecné bezpečnostní pokyny

Pokyny pro cílovou skupinu

Tento návod je určen jak odborníkům pracujícím v oblasti vodovodních instalací, techniky vytápění a elektrotechniky, tak i provozovateli otopných soustav a větracích zařízení.

- ▶ Dodržujte pokyny uvedené ve všech návodech komponent systému.
- ▶ Řiďte se bezpečnostními a výstražnými pokyny.

- ▶ Dodržujte národní a místní předpisy, technická pravidla a směrnice.

Jejich nerespektování může způsobit materiální škody a poškodit zdraví osob, popř. i ohrozit život.

Použití v souladu se stanoveným účelem

- ▶ Výrobek používejte výhradně k řízení otopných soustav a větracích zařízení.

Každé jiné použití se považuje za použití v rozporu s původním určením. Škody, které by tak vznikly, jsou vyloučeny z odpovědnosti.

2 Instalace



Výrobek není kompatibilní s Bosch Smart Home.



Další informace jsou k dispozici na webové stránce společnosti Buderus (→ obrázek 1).

- ▶ Nainstalujte si Logamatic TC100.2 nebo MX300.
- ▶ Stáhněte si aplikaci Buderus MyMode (pro Logamatic TC100.2), resp. MyBuderus (pro MX300).
- ▶ Spusťte aplikaci a postupujte podle pokynů pro uvedení do provozu v aplikaci.
- ▶ Pokud vás k tomu aplikace vyzve: Naskenujte QR kód na zadní straně B-THIW/B-THIW24 (→ obrázek 2).
- ▶ Respektujte informace k místu instalace (→ obrázek 3), namontujte a připojte krabici pod omítku.

3 Zjednodušené prohlášení o shodě EU týkající se rádiových zařízení

- ▶ Spojte montážní desku [3] s kabelem a našroubujte na krabici pod omítku.
- ▶ Nasad'te řídicí jednotku [1] do rámu [2] a jemně ji tlačte na jednotku pod omítku [3], dokud rámeček nebude pevně usazený (→ obrázek 4).

3 Zjednodušené prohlášení o shodě EU týkající se rádiových zařízení

Tímto prohlašuje společnost Bosch Thermotechnik GmbH, že výrobek B-THIW/B-THIW24 s rádiovou

technologíí popsaný v tomto návodu odpovídá směrnici 2014/53/EU.

Úplný text prohlášení o shodě EU je k dispozici na internetu: www.buderus.cz.

4 Ochrana životního prostředí a likvidace odpadu

Ochrana životního prostředí je podniková zásada skupiny Bosch.

Kvalita výrobků, hospodárnost provozu a ochrana životního prostředí jsou rovnocenné cíle. Zákony

a předpisy týkající se ochrany životního prostředí jsou přísně dodržovány.

K ochraně životního prostředí používáme s důrazem na hospodárnost nejlepší možnou technologii a materiály.

Balení

Obaly, které používáme, jsou v souladu s recyklačními systémy příslušných zemí zaručujícími jejich optimální opětovné využití. Všechny použité obalové materiály jsou šetrné vůči životnímu prostředí a lze je znovu zužítkovat.

Staré zařízení

Stará zařízení obsahují hodnotné materiály, které lze recyklovat.

Konstrukční skupiny lze snadno oddělit. Plasty jsou označeny. Takto lze rozdílné konstrukční skupiny roztřídit a provést jejich recyklaci nebo likvidaci.

Stará elektrická a elektronická zařízení



Tento symbol znamená, že výrobek nesmí být likvidován spolu s ostatními odpady a je nutné jej

odevzdat do sběrných míst ke zpracování, sběru, recyklaci a likvidaci.

Symbol platí pro země, které se řídí předpisy o elektronickém odpadu, např. "Směrnice Evropského parlamentu a Rady 2012/19/EU o odpadních elektrických a elektronických zařízeních". Tyto předpisy stanovují rámcové podmínky, které platí v jednotlivých zemích pro vrácení a recyklaci odpadních elektronických zařízení.

Jelikož elektronická zařízení mohou obsahovat nebezpečné látky, je nutné je uvědoměle recyklovat, aby se minimalizovaly škody na životním prostředí

a nebezpečí pro lidské zdraví. Recyklace kromě toho přispívá elektronického odpadu k ochraně přírodních zdrojů.

Pro další informace o ekologické likvidaci odpadních elektrických a elektronických zařízení se obraťte na příslušné úřady v dané zemi, na firmy zabývající se likvidací odpadů nebo na prodejce, od kterého jste výrobek zakoupili.

Další informace naleznete zde:

[www.bosch-homecomfortgroup.com/en/
company/legal-topics/weee/](http://www.bosch-homecomfortgroup.com/en/company/legal-topics/weee/)

1 [de] Allgemeine Sicherheitshinweise

Hinweise für die Zielgruppe

Diese Anleitung richtet sich sowohl an Fachkräfte für Wasserinstallationen, Heizungs-, Lüftungs- und Elektrotechnik als auch an den Betreiber der Heizungs- und Lüftungsanlage.

- ▶ Anweisungen in allen Anleitungen der Anlagenkomponenten einhalten.
- ▶ Sicherheits- und Warnhinweise beachten.

- ▶ Nationale und regionale Vorschriften, technische Regeln und Richtlinien beachten.

Bei Nichtbeachten können Sachschäden und Personenschäden bis hin zur Lebensgefahr entstehen.

Bestimmungsgemäße Verwendung

- ▶ Produkt ausschließlich zur Regelung von Heizungs- und Lüftungsanlagen verwenden.

Jede andere Verwendung ist nicht bestimmungsgemäß. Daraus resultierende Schäden sind von der Haftung ausgeschlossen.

2 Installation



Das Produkt ist nicht kompatibel zu Bosch Smart Home.



Weitere Informationen sind auf der Website von Buderus verfügbar (→ Bild 1).

- ▶ Logamatic TC100.2 oder MX300 installieren.
- ▶ App Buderus MyMode (für Logamatic TC100.2) bzw. MyBuderus (für MX300) herunterladen.
- ▶ App starten und den Anweisungen zur Inbetriebnahme in der App folgen.
- ▶ Wenn die App dazu auffordert: QR-Code auf der Rückseite des B-THIW/B-THIW24 scannen (→ Bild 2).
- ▶ Informationen zum Installationsort beachten (→ Bild 3), Unterputzdose montieren und verkabeln.
- ▶ Montageplatte [3] mit dem Kabel verbinden und auf die Unterputzdose schrauben.

- ▶ Bedieneinheit [1] in den Rahmen [2] einsetzen und sanft auf die Unterputzeinheit [3] drücken, bis der Rahmen fest sitzt (→ Bild 4).

3 Vereinfachte EU-Konformitätserklärung betreffend Funkanlagen

Hiermit erklärt Bosch Thermotechnik GmbH, dass das in dieser Anleitung beschriebene Produkt B-THIW/B-THIW24 mit Funktechnologie der Richtlinie 2014/53/EU entspricht.

Der vollständige Text der EU-Konformitätserklärung ist im Internet verfügbar: www.buderus.at.

4 Umweltschutz und Entsorgung

Der Umweltschutz ist ein Unternehmensgrundsatz der Bosch-Gruppe.

Qualität der Produkte, Wirtschaftlichkeit und Umweltschutz sind für uns gleichrangige Ziele. Gesetze und Vorschriften zum Umweltschutz werden strikt eingehalten.

Zum Schutz der Umwelt setzen wir unter Berücksichtigung wirtschaftlicher Gesichtspunkte bestmögliche Technik und Materialien ein.

Verpackung

Bei der Verpackung sind wir an den länderspezifischen Verwertungssystemen beteiligt, die ein optimales Recycling gewährleisten.

Alle verwendeten Verpackungsmaterialien sind umweltverträglich und wiederverwertbar.

Altgerät

Altgeräte enthalten Wertstoffe, die wiederverwertet werden können.

Die Baugruppen sind leicht zu trennen. Kunststoffe sind gekennzeichnet. Somit können die verschiede-

nen Baugruppen sortiert und wiederverwertet oder entsorgt werden.

Elektro- und Elektronik-Altgeräte

Dieses Symbol bedeutet, dass das Produkt nicht zusammen mit anderen Abfällen entsorgt werden darf, sondern zur Behandlung, Sammlung, Wiederverwertung und Entsorgung in die Abfallsammelstellen gebracht

werden muss.

Das Symbol gilt für Länder mit Elektronikschrottvorschriften, z. B. „Europäische Richtlinie 2012/19/

EG über Elektro- und Elektronik-Altgeräte“. Diese Vorschriften legen die Rahmenbedingungen fest, die für die Rückgabe und das Recycling von Elektronik-Altgeräten in den einzelnen Ländern gelten.

Da elektronische Geräte Gefahrstoffe enthalten können, müssen sie verantwortungsbewusst recycelt werden, um mögliche Umweltschäden und Gefahren für die menschliche Gesundheit zu minimieren. Darüber hinaus trägt das Recycling von Elektronikschrott zur Schonung der natürlichen Ressourcen bei.

Für weitere Informationen zur umweltverträglichen Entsorgung von Elektro- und Elektronik-Altgeräten wenden Sie sich bitte an die zuständigen Behörden vor Ort, an Ihr Abfallentsorgungsunternehmen oder an den Händler, bei dem Sie das Produkt gekauft haben.

Weitere Informationen finden Sie hier:

www.bosch-homecomfortgroup.com/de/unternehmen/rechtliche-themen/weee/

1 [el] Γενικές υποδείξεις ασφαλείας

Ειδοποιήσεις για την ομάδα ενδιαφέροντος

Οι παρούσες οδηγίες απευθύνονται σε τεχνικό προσωπικό υδραυλικών εγκαταστάσεων, εγκαταστάσεων αερισμού, συστημάτων θέρμανσης και ηλεκτρολογικών εγκαταστάσεων, αλλά και στον

υπεύθυνο λειτουργίας της εγκατάστασης θέρμανσης και αερισμού.

- ▶ Τηρείτε τις οδηγίες που αναγράφονται σε όλα τα εγχειρίδια που αφορούν στοιχεία και εξαρτήματα της εγκατάστασης.
- ▶ Τηρείτε τις υποδείξεις ασφαλείας και προειδοποίησης.
- ▶ Τηρείτε τις εθνικές και τοπικές προδιαγραφές, τους τεχνικούς κανόνες και τις οδηγίες.

Η μη τήρηση μπορεί να οδηγήσει σε υλικές ζημιές και τραυματισμούς ή ακόμα και να θέσει σε κίνδυνο τη ζωή ατόμων.

Προβλεπόμενη χρήση

- ▶ Χρησιμοποιείτε το προϊόν αποκλειστικά για τη ρύθμιση συστημάτων θέρμανσης και εγκαταστάσεων αερισμού.

Κάθε άλλη χρήση θεωρείται μη προβλεπόμενη. Η εταιρεία δεν φέρει καμία ευθύνη για βλάβες που προκαλούνται από μη προβλεπόμενη χρήση.

2 Εγκατάσταση



Το προϊόν δεν είναι συμβατό με Bosch Smart Home.



Περισσότερες πληροφορίες διατίθενται στον δικτυακό τόπο Buderus (→ Σχήμα 1).

- ▶ Εγκαταστήστε Logamatic TC100.2 ή MX300.

- ▶ Εφαρμογή Buderus MyMode (για Logamatic TC100.2) αντίστοιχα MyBuderus (για MX300) λήψη.
- ▶ Εκκινήστε την εφαρμογή και ακολουθήστε τις οδηγίες για την εκκίνηση της εφαρμογής.
- ▶ Όταν σας ζητηθεί από την εφαρμογή: QR code στο πίσω μέρος του B-THIW/B-THIW24 να σκανάρετε (→ Σχήμα 2).
- ▶ Λάβετε υπόψη τις πληροφορίες για τον τόπο εγκατάστασης (→ Σχήμα 3), Τοποθετήστε και καλωδιώστε το επιτοίχιο κουτί.
- ▶ Συνδέστε την πλάκα τοποθέτησης [3] στο καλώδιο και βιδώστε την πάνω στο επιτοίχιο κουτί.
- ▶ Τοποθετήστε τη μονάδα ελέγχου [1] στο πλαίσιο [2] και πιέστε απαλά τη μονάδα επιτοίχιας τοποθέτησης [3] έως ότου το πλαίσιο τοποθετηθεί σταθερά. (→ Σχήμα 4).

3 Απλοποιημένη δήλωση συμμόρφωσης ΕΕ για ασύρματες εγκαταστάσεις

Με το παρόν δηλώνει η Bosch Thermotechnik GmbH, ότι το προϊόν B-THIW/B-THIW24 που περιγράφεται στις παρούσες οδηγίες ανταποκρίνεται στην ασύρματη τεχνολογία της οδηγίας 2014/53/ΕΕ.

Το πλήρες κείμενο της δήλωσης συμμόρφωσης ΕΕ διατίθεται στο διαδίκτυο: www.buderus.gr.

4 Προστασία του περιβάλλοντος και απόρριψη

Η προστασία του περιβάλλοντος αποτελεί θεμελιώδη αρχή του ομίλου Bosch.

Η ποιότητα των προϊόντων, η αποδοτικότητα και η προστασία του περιβάλλοντος αποτελούν για εμάς στόχους ίδιας βαρύτητας. Οι νόμοι και κανονισμοί για την προστασία του περιβάλλοντος τηρούνται αυστηρά.

Για να προστατεύσουμε το περιβάλλον χρησιμοποιούμε τη βέλτιστη τεχνολογία και τα

καλύτερα υλικά, λαμβάνοντας πάντα υπόψη μας τους παράγοντες για την καλύτερη αποδοτικότητα.

Συσκευασία

Για τη συσκευασία συμμετέχουμε στα εγχώρια συστήματα ανακύκλωσης που αποτελούν εγγύηση για βέλτιστη ανακύκλωση.

Όλα τα υλικά συσκευασίας είναι φιλικά προς το περιβάλλον και ανακυκλώσιμα.

Παλαιά συσκευή

Οι χρησιμοποιημένες συσκευές περιέχουν αξιοποιήσιμα υλικά, τα οποία μπορούν να επαναχρησιμοποιηθούν.

Οι διατάξεις της συσκευής μπορούν εύκολα να διαχωριστούν και τα πλαστικά μέρη φέρουν σήμανση. Τα πλαστικά μέρη φέρουν σήμανση. Έτσι μπορούν να ταξινομηθούν σε κατηγορίες τα διάφορα τμήματα και να διατεθούν για ανακύκλωση ή απόρριψη.

Ηλεκτρικές και ηλεκτρονικές παλιές συσκευές



Το σύμβολο αυτό σημαίνει ότι το προϊόν δεν επιτρέπεται να απορριφθεί μαζί με άλλα απορρίμματα, αλλά πρέπει να διατίθεται για διαχείριση, συλλογή, επαναχρησιμοποίηση και

απόρριψη στα ειδικά σημεία συλλογής απορριμμάτων.

Το σύμβολο ισχύει για χώρες όπου υπάρχουν προδιαγραφές για άχρηστα ηλεκτρονικά υλικά, π.χ. "Ευρωπαϊκή Οδηγία 2012/19/ΕΚ σχετικά με τα απόβλητα ηλεκτρικού και ηλεκτρονικού εξοπλισμού (ΑΗΗΕ)". Οι προδιαγραφές αυτές ορίζουν τους όρους-πλαίσιο που ισχύουν για την επιστροφή και ανακύκλωση των αποβλήτων ηλεκτρονικού εξοπλισμού σε κάθε χώρα ξεχωριστά.

Δεδομένου ότι οι ηλεκτρονικές συσκευές ενδέχεται να περιέχουν επικίνδυνα υλικά, πρέπει να ανακυκλώνονται υπεύθυνα, έτσι ώστε να

ελαχιστοποιούνται πιθανές ζημιές στο περιβάλλον και κίνδυνοι για την ανθρώπινη υγεία. Επιπλέον, η ανακύκλωση ηλεκτρονικών αποβλήτων συνδράμει στην προστασία των φυσικών πόρων.

Για περισσότερες πληροφορίες σχετικά με την οικολογική απόρριψη ηλεκτρικών και ηλεκτρονικών αποβλήτων απευθυνθείτε στις κατά τόπο αρμόδιες αρχές, στις εταιρείες διαχείρισης αποβλήτων της περιοχής σας ή στον εμπορικό αντιπρόσωπο, από τον οποίο αγοράσατε το προϊόν.

Περισσότερες πληροφορίες θα βρείτε εδώ:
www.bosch-homecomfortgroup.com/en/company/legal-topics/weee/

1 [en] General safety instructions

Notices for the target group

These instructions are intended for experts who are skilled in dealing with water installations, heating and electrical engineering as well as the operator of the heating system and ventilation unit.

- ▶ Comply with all instructions of the system components.
- ▶ Observe the safety instructions and warnings.
- ▶ Follow national and regional regulations, technical regulations and guidelines.

Failure to comply with instructions may result in material damage and personal injury, including danger to life.

Intended use

- ▶ Use the product only to control the heating and ventilation units.

All other use is considered unsuitable. We accept no liability for damage caused through incorrect use.

2 Installation



The product is not compatible with Bosch Smart Home.



More information is available on the website of Buderus (→ Fig. 1).

- ▶ Install Logamatic TC100.2 or MX300.
- ▶ Download app Buderus MyMode (for Logamatic TC100.2) or MyBuderus (for MX300).
- ▶ Start the app and follow the instructions in the app for commissioning.
- ▶ When prompted by the app: scan the QR code on the back of the B-THIW/B-THIW24 (→ Fig. 2).
- ▶ Observe the information on the installation location (→ Fig. 3), mount and wire the recessed junction box.
- ▶ Connect mounting plate [3] with the cable and screw onto the recessed junction box.

3 Simplified EU Declaration of Conformity regarding radio equipment

- ▶ Insert the user interface [1] into the frame [2] and carefully press against the flush-mounted unit [3] until the frame has a tight fit (→ Fig. 4).

3 Simplified EU Declaration of Conformity regarding radio equipment

Bosch Thermotechnik GmbH hereby declares, that the product B-THIW/B-THIW24 described in these instructions complies with the Directive 2014/53/EU.

The complete text of the EU Declaration of Conformity is available on the Internet:
www.buderus.gr.

4 Environmental protection and disposal

Environmental protection is a fundamental corporate strategy of the Bosch Group.

The quality of our products, their economy and environmental safety are all of equal importance to us and all environmental protection legislation and regulations are strictly observed.

We use the best possible technology and materials for protecting the environment taking account of economic considerations.

Packaging

Where packaging is concerned, we participate in country-specific recycling processes that ensure optimum recycling.

All of our packaging materials are environmentally compatible and can be recycled.

Used appliances

Used appliances contain valuable materials that can be recycled.

The various assemblies can be easily dismantled.

Synthetic materials are marked accordingly.

Assemblies can therefore be sorted by composition and passed on for recycling or disposal.

Old electrical and electronic appliances

This symbol means that the product must not be disposed of with other waste, and instead must be taken to the waste collection points for treatment, collection, recycling and disposal.

The symbol is valid in countries where waste electrical and electronic equipment regulations apply, e.g. "(UK) Waste Electrical and Electronic Equipment Regulations 2013 (as amended)". These regulations define the framework for the return and recy-

cling of old electronic appliances that apply in each country.

As electronic devices may contain hazardous substances, it needs to be recycled responsibly in order to minimize any potential harm to the environment and human health. Furthermore, recycling of electronic scrap helps preserve natural resources.

For additional information on the environmentally compatible disposal of old electrical and electronic appliances, please contact the relevant local authorities, your household waste disposal service or the retailer where you purchased the product.

You can find more information here:

www.bosch-homecomfortgroup.com/en/company/legal-topics/weee/

1 [fr] Consignes générales de sécurité

Consignes pour le groupe cible

Cette notice s'adresse aussi bien aux spécialistes en matière d'installation d'eau, en technique de chauffage, de ventilation et d'électricité, qu'aux utilisateurs des installations de chauffage et de ventilation.

- ▶ Respecter les consignes de toutes les notices des composants de l'installation.

- ▶ Respecter les consignes de sécurité et d'avertissement.
- ▶ Respecter les règlements nationaux et locaux, ainsi que les règles techniques et les directives.

Le non-respect peut entraîner des dommages matériels, des dommages corporels, voire la mort.

Utilisation conforme à l'usage prévu

- ▶ Utiliser ce produit exclusivement pour réguler les unités de chauffage et de ventilation.

Toute autre utilisation n'est pas conforme. Les dégâts qui en résulteraient sont exclus de la garantie.

2 Installation



Le produit n'est pas compatible avec Bosch Smart Home.



Des informations complémentaires sont disponibles sur le site Internet de Buderus (→ figure 1).

- ▶ Installer Logamatic TC100.2 ou MX300.
- ▶ Télécharger l'application Buderus MyMode (pour Logamatic TC100.2) ou MyBuderus (pour MX300).
- ▶ Lancer l'application et suivre les instructions pour la mise en service dans l'application.
- ▶ Lorsque l'application le demande : scanner le QR code sur la face arrière de B-THIW/B-THIW24 (→ figure 2).
- ▶ Observer les informations relatives au lieu d'installation (→ figure 3), monter et câbler le boîtier encastré.

3 Déclaration de conformité simplifiée relative aux installations radio

- ▶ Relier la plaque de montage [3] au câble et visser sur le boîtier encastré.
- ▶ Insérer le module de commande [1] dans le cadre-support [2] et presser progressivement en douceur sur l'unité encastrée [3] jusqu'à ce que le cadre-support soit correctement fixé (→ figure 4).

3 Déclaration de conformité simplifiée relative aux installations radio

Par la présente, Bosch Thermotechnik GmbH déclare que les produits B-THIW/B-THIW24 avec technologie radio décrits dans cette notice sont conformes à la directive 2014/53/UE.

Le texte complet de la déclaration de conformité UE est disponible sur Internet : www.buderus.be.

4 Protection de l'environnement et recyclage

La protection de l'environnement est un principe de base du groupe Bosch.

Nous accordons une importance égale à la qualité de nos produits, à leur rentabilité et à la protection de l'environnement. Les lois et prescriptions concernant la protection de l'environnement sont strictement observées.

Pour la protection de l'environnement, nous utilisons, tout en respectant les aspects économiques, les meilleures technologies et matériaux possibles.

Emballages

En matière d'emballages, nous participons aux systèmes de mise en valeur spécifiques à chaque pays, qui visent à garantir un recyclage optimal.

Tous les matériaux d'emballage utilisés respectent l'environnement et sont recyclables.

Appareils usagés

Les appareils usés contiennent des matériaux qui peuvent être réutilisés.

Les composants se détachent facilement. Les matières synthétiques sont marquées. Ceci permet de trier les différents composants en vue de leur recyclage ou de leur élimination.

Déchet d'équipement électrique et électronique



Ce symbole signifie que le produit ne doit pas être éliminé avec les autres déchets, mais doit être acheminé vers des points de collecte de déchets pour le traitement, la collecte, le recyclage et l'élimination.

Le symbole s'applique aux pays concernés par les règlements sur les déchets électroniques, par ex. la « Directive européenne 2012/19/CE sur les appareils électriques et électroniques usagés ». Ces règlements définissent les conditions-cadres qui

s'appliquent à la reprise et au recyclage des appareils électroniques usagés dans certains pays.

Comme les appareils électroniques peuvent contenir des substances dangereuses, ils doivent être recyclés de manière responsable pour réduire les éventuels dommages environnementaux et risques pour la santé humaine. De plus, le recyclage des déchets électroniques contribue à préserver les ressources naturelles.

Pour de plus amples informations sur l'élimination écologique des appareils électriques et électroniques usagés, veiller contacter l'administration locale compétente, les entreprises chargées de l'élimination des déchets ou les revendeurs, auprès desquels le produit a été acheté.

Des informations complémentaires sont disponibles ici :

www.bosch-homecomfortgroup.com/en/company/legal-topics/weee/

1 [it] Avvertenze di sicurezza generali

Informazioni per il gruppo di destinatari

Le presenti istruzioni si rivolgono sia ai tecnici specializzati in installazioni idrauliche e nei settori della termotecnica ed elettrotecnica, sia al gestore dell'impianto di riscaldamento e di ventilazione.

- ▶ Attenersi a tutte le indicazioni contenute nelle istruzioni dei componenti dell'impianto.
- ▶ Rispettare le avvertenze e gli avvisi di sicurezza.

- ▶ Attenersi alle disposizioni nazionali e locali, ai regolamenti tecnici e alle direttive in vigore.

La mancata osservanza delle indicazioni può causare lesioni alle persone e/o danni materiali fino ad arrivare al pericolo di morte.

Utilizzo conforme alle indicazioni

- ▶ Utilizzare il prodotto esclusivamente per la regolazione di impianti di riscaldamento e di ventilazione.

L'apparecchio non è progettato per altri usi. Gli eventuali danni che ne derivassero sono esclusi dalla garanzia.

2 Installazione



Il prodotto non è compatibile con Bosch Smart Home.



Per maggiori informazioni, consultare il sito web di Buderus (→ figura 1).

- ▶ Installare Logamatic TC100.2 o MX300.
- ▶ Scaricare l'app Buderus MyMode (per Logamatic TC100.2) o MyBuderus (per MX300).
- ▶ Lanciare l'app e seguire le istruzioni per la messa in funzione fornite nell'app.
- ▶ Se l'app lo richiede: scansionare il codice QR sul retro del prodotto B-THIW/B-THIW24 (→ figura 2).
- ▶ Osservare le informazioni sul luogo di installazione (→ figura 3), installare la base sotto intonaco e realizzare il cablaggio.
- ▶ Collegare la piastra di montaggio [3] al cavo conduttore e avvitare alla base sotto intonaco.

3 Dichiarazione di conformità UE semplificata relativa agli impianti radio

- ▶ Inserire l'unità di servizio [1] nel telaio [2] e premere delicatamente sull'unità sotto intonaco [3], finché il telaio è ben fermo nella sua sede (→ figura 4).

3 Dichiarazione di conformità UE semplificata relativa agli impianti radio

Con la presente documentazione la scrivente dichiara che il prodotto B-THIW/B-THIW24 descritto in questo manuale è conforme alla tecnologia radio della direttiva 2014/53/UE.

Il testo completo della dichiarazione di conformità UE è disponibile su Internet. www.buderus.it.

4 Protezione ambientale e smaltimento

La protezione dell'ambiente è un principio fondamentale per il gruppo Bosch .

La qualità dei prodotti, il risparmio e la tutela dell'ambiente sono per noi obiettivi di pari importanza. Ci atteniamo scrupolosamente alle leggi e alle norme per la protezione dell'ambiente.

Per proteggere l'ambiente impieghiamo la tecnologia e i materiali migliori tenendo conto degli aspetti economici.

Imballo

Per quanto riguarda l'imballo ci atteniamo ai sistemi di riciclaggio specifici dei rispettivi paesi, che garantiscono un ottimale riutilizzo.

Tutti i materiali impiegati per gli imballi rispettano l'ambiente e sono riutilizzabili.

Apparecchi obsoleti

Gli apparecchi dismessi contengono materiali che possono essere riciclati.

I componenti sono facilmente separabili. Le materie plastiche sono contrassegnate. In questo modo è possibile classificare i vari componenti e destinarli al riciclaggio o allo smaltimento.

Apparecchi elettronici ed elettrici di generazione precedente



Questo simbolo significa che il prodotto non può essere smaltito insieme agli altri rifiuti, ma deve essere conferito nelle aree ecologiche adibite alla raccolta, al trattamento, al riciclaggio e allo

smaltimento dei rifiuti.

Il simbolo è valido nei Paesi in cui vigono norme sui rifiuti elettronici, ad es. la "Direttiva europea 2012/19/CE sui rifiuti di apparecchiature elettriche ed elettroniche". Tali norme definiscono nei singoli

Paesi le condizioni generali per la restituzione e il riciclaggio di rifiuti di apparecchiature elettriche ed elettroniche.

Poiché gli apparecchi elettronici possono contenere sostanze pericolose, devono essere riciclati in modo responsabile per limitare il più possibile eventuali danni ambientali e pericoli per la salute umana. Il riciclaggio dei rifiuti di apparecchiature elettriche ed elettroniche contribuisce inoltre a preservare le risorse naturali.

Per maggiori informazioni sullo smaltimento ecologico dei rifiuti di apparecchiature elettriche ed elettroniche invitiamo a rivolgersi agli enti locali preposti, all'azienda di smaltimento rifiuti di competenza o al rivenditore presso il quale si è acquistato il prodotto.

Per maggiori informazioni consultare:

www.bosch-homecomfortgroup.com/en/company/legal-topics/weee/

1 [nl-BE] Algemene veiligheidsvoorschriften

Instructies voor de doelgroep

Deze handleiding is bedoeld voor de vakman op het gebied van de waterinstallaties, centrale verwarming, ventilatie en elektrotechniek en voor de gebruiker van de cv-installatie en ventilatie-installatie.

- ▶ Houd de instructies in alle handleidingen van de installatiecomponenten aan.
- ▶ Neem de veiligheidsinstructies en waarschuwingsaanwijzingen in acht.

- ▶ Neem de nationale en regionale voorschriften, technische regels en richtlijnen in acht.

Indien deze niet worden aangehouden kunnen materiële schade, lichamelijk letsel en zelfs levensgevaar ontstaan.

Gebruik volgens de voorschriften

- ▶ Gebruik het product uitsluitend voor de regeling van verwarmings- en ventilatie-installaties.

Ieder ander gebruik is niet toegestaan. Daaruit resulterende schade valt niet onder de aansprakelijkheid.

2 Installatie



Het product is niet compatibel met Bosch Smart Home.



Meer informatie is beschikbaar op de website van Buderus (→ afb. 1).

- ▶ Logamatic TC100.2 of MX300 installeren.
- ▶ App Buderus MyMode (voor Logamatic TC100.2) resp. MyBuderus (voor MX300) downloaden.
- ▶ App starten en de instructies voor de inbedrijfname in de app opvolgen.
- ▶ Wanneer de app daarnaar vraagt: QR-code op de achterzijde van de B-THIW/B-THIW24 scannen (→ afb. 2).
- ▶ Informatie over de installatielocatie aanhouden (→ afb. 3), inbouwdoos monteren en aansluiten.

3 Vereenvoudigde conformiteitsverklaring betreffende radiografische installaties

- ▶ Montageplaat [3] met de kabel verbinden en op de inbouwdoos schroeven.
- ▶ Bedieningseenheid [1] in het frame [2] plaatsen en voorzichtig op de inbouweenheid [3] drukken, tot het frame vast zit (→ afb. 4).

3 Vereenvoudigde conformiteitsverklaring betreffende radiografische installaties

Hierbij verklaart Bosch Thermotechnik GmbH, dat het in deze instructie genoemde product B-THIW/B-THIW24 met radiografische technologie aan de richtlijn 2014/53/EU voldoet.

De volledige tekst van de EU-conformiteitsverklaring is via internet beschikbaar: www.buderus.be.

4 Milieubescherming en recyclage

Milieubescherming is een ondernemingsprincipe van de Bosch-groep.

Kwaliteit van de producten, rendement en milieubescherming zijn even belangrijke doelen voor ons.

Wetten en voorschriften op het gebied van de milieubescherming worden strikt gerespecteerd.

Ter bescherming van het milieu gebruiken wij, rekening houdend met bedrijfseconomische gezichtspunten, de best mogelijke techniek en materialen.

Verpakking

Voor wat de verpakking betreft nemen wij deel aan de nationale verwerkingsystemen, die een optimale recycling waarborgen.

Alle gebruikte verpakkingsmaterialen zijn milieuvriendelijk en kunnen worden hergebruikt.

Oud apparaat

Oude toestellen bevatten materialen, die hergebruikt kunnen worden.

De modules kunnen gemakkelijk worden gescheiden. Kunststoffen zijn gemarkeerd. Daardoor kunnen de verschillende componenten worden gesorteerd en voor recycling of afvalverwerking worden afgegeven.

Afgedankte elektrische en elektronische apparatuur



Dit symbool betekent, dat het product niet samen met ander afval mag worden afgevoerd, maar voor behandeling, inzameling, recycling en afvoeren naar de daarvoor bedoelde verzamelplaatsen moet worden gebracht.

Dit symbool geldt voor landen met voorschriften op het gebied van verschrompen van elektronica, bijv. de "Europese richtlijn 2012/19/EG betreffende oude elektrische en elektronische apparaten". In deze

voorschriften is het kader vastgelegd voor de inlevering en recycling van oude elektronische apparaten in de afzonderlijke landen.

Aangezien elektronische toestellen gevaarlijke stoffen kunnen bevatten, moeten deze op verantwoorde wijze worden gerecycled om mogelijke milieuschade en gevaren voor de menselijke gezondheid tot een minimum te beperken. Bovendien draagt het recyclen van elektronisch schroot bij aan het behoud van natuurlijke hulpbronnen.

Voor meer informatie over het milieuvriendelijke afvoeren van afgedankte elektrische en elektronische apparatuur kunt u contact opnemen met de plaatselijke autoriteiten, uw afvalverwerkingsbedrijf of de verkoper bij wie u het product hebt gekocht.

Meer informatie vindt u hier:

www.bosch-homecomfortgroup.com/en/company/legal-topics/weee/

1 [pl] Ogólne wskazówki bezpieczeństwa

Wskazówki dla grupy docelowej

Niniejsza instrukcja jest adresowana zarówno do monterów instalacji wodnych, grzewczych, wentylacyjnych i elektrotechnicznych, jak i użytkownika instalacji grzewczej oraz wentylacyjnej.

- ▶ Stosować się do wszelkich poleceń zawartych w instrukcjach komponentów instalacji.

- ▶ Postępować zgodnie ze wskazówkami dotyczącymi bezpieczeństwa oraz ostrzegawczymi.
- ▶ Należy przestrzegać krajowych i miejscowych przepisów oraz zasad i dyrektyw technicznych.

Ignorowanie tych wskazówek grozi szkodami materialnymi i urazami cielesnymi ze śmiercią włącznie.

Zastosowanie zgodne z przeznaczeniem

- ▶ Produkt jest przeznaczony wyłącznie do regulacji instalacji grzewczych i wentylacyjnych.

Jakiegolwiek inne użytkowanie jest uważane za niezgodne z przeznaczeniem. Szkody powstałe w wyniku takiego użytkowania są wyłączone z odpowiedzialności producenta.

2 Instalacja



Produkt nie jest kompatybilny z systemem inteligentnego budynku (Smart Home) Bosch.



Dalsze informacje są dostępne na stronie internetowej Buderus (→ rys. 1).

- ▶ Zainstalować Logamatic TC100.2 lub MX300.
- ▶ Pobrać aplikację Buderus MyMode (dla Logamatic TC100.2) lub MyBuderus (dla MX300).
- ▶ Włączyć aplikację i postępować zgodnie z pojawiającymi się w niej poleceniami dotyczącymi uruchomienia.
- ▶ Jeśli aplikacja tego żąda: zeskanować kod QR znajdujący się z tyłu B-THIW/B-THIW24 (→ rys. 2).
- ▶ Przestrzegać informacji dotyczących miejsca instalacji (→ rys. 3), okablować gniazdo podtynkowe i zamontować je.
- ▶ Połączyć płytę montażową [3] z kablem i przykręcić do gniazda podtynkowego.
- ▶ Umieścić moduł obsługowy [1] w ramie [2] i lekko nacisnąć moduł podtynkowy [3], tak aby rama została mocno osadzona (→ rys. 4).

3 Skrócona deklaracja zgodności UE dot. urządzeń radiowych

Bosch Thermotechnik GmbH oświadcza niniejszym, że wyrób B-THIW/B-THIW24 technologii radiowej opisany w tej instrukcji jest zgodny z dyrektywą 2014/53/UE.

Pełny tekst deklaracji zgodności UE dostępny jest w internecie: www.buderus.pl.

4 Ochrona środowiska i utylizacja

Ochrona środowiska to jedna z podstawowych zasad działalności grupy Bosch.

Jakość produktów, ekonomiczność i ochrona środowiska stanowią dla nas cele równorzędne. Ściśle przestrzegane są ustawy i przepisy dotyczące ochrony środowiska.

Aby chronić środowisko, wykorzystujemy najlepsze technologie i materiały, uwzględniając przy tym ich ekonomiczność.

Opakowania

Nasza firma uczestniczy w systemach przetwarzania opakowań, działających w poszczególnych krajach, które gwarantują optymalny recykling.

Wszystkie materiały stosowane w opakowaniach są przyjazne dla środowiska i mogą być ponownie przetworzone.

Zużyty sprzęt

Stare urządzenia zawierają materiały, które mogą być ponownie wykorzystane.

Moduły można łatwo odłączyć. Tworzywa sztuczne są oznakowane. W ten sposób różne podzespoły

można sortować i ponownie wykorzystać lub zutylizować.

Zużyty sprzęt elektryczny i elektroniczny

Ten symbol oznacza, że produktu nie wolno wyrzucać razem z innymi odpadami. Zamiast tego należy przekazać go do punktów zbierania odpadów w celu przetworzenia, segregacji, recyklingu i utylizacji.

Symbol obowiązuje w krajach podlegających przepisom dotyczącym zużytego sprzętu elektrycznego i elektronicznego, np. "(Wielka

Brytania) Rozporządzenie w sprawie zużytego sprzętu elektrycznego i elektronicznego z 2013 r. (ze zmianami)". Przepisy te określają zasady zwrotu i recyklingu starych urządzeń elektronicznych, które obowiązują w danym kraju.

Urządzenia elektroniczne mogą zawierać substancje niebezpieczne, dlatego należy je poddać recyklingowi w sposób odpowiedzialny, aby zminimalizować potencjalne szkody dla środowiska i ludzkiego zdrowia. Recykling odpadów elektronicznych pomaga również chronić zasoby naturalne.

Aby uzyskać dodatkowe informacje na temat przyjaznej dla środowiska utylizacji starego sprzętu elektrycznego i elektronicznego, należy skontaktować się z odpowiednimi władzami lokalnymi, firmą zajmującą się utylizacją odpadów domowych lub ze sprzedawcą, u którego zakupiono produkt.

Dalsze informacje są dostępne pod adresem: www.bosch-homecomfortgroup.com/en/company/legal-topics/weee/

1 [ro] Instrucțiuni generale de siguranță

Indicații privind grupul țintă

Aceste instrucțiuni se adresează atât personalului calificat din domeniul instalațiilor de apă, încălzire, ventilație și electrotehnică, cât și utilizatorilor instalației de încălzire și ventilare.

- ▶ Respectați indicațiile din toate instrucțiunile aferente componentelor instalației.
- ▶ Țineți cont de indicațiile de siguranță și de avertizare.

- ▶ Țineți cont de prevederile naționale și regionale, reglementările tehnice și directive.

Nerespectarea poate conduce la daune materiale și/sau vătămarea persoanelor, constituind chiar un pericol de moarte.

Utilizarea conform destinației

- ▶ Utilizați produsul exclusiv pentru reglarea instalațiilor de încălzire și ventilare.

Orice altă utilizare nu este conformă destinației. Daunele apărute în această situație nu sunt acoperite de garanție.

2 Instalare



Produsul nu este compatibil cu Bosch Smart Home.



Informații suplimentare sunt disponibile pe site-ul web al Buderus (→ Fig. 1).

- ▶ Instalați Logamatic TC100.2 sau MX300.

- ▶ Descărcați aplicația Buderus MyMode (pentru Logamatic TC100.2), respectiv MyBuderus (pentru MX300).
- ▶ Porniți aplicația și respectați indicațiile pentru punerea în funcțiune din aplicație.
- ▶ În cazul în care aplicația vă solicită acest lucru: scanați codul QR de pe partea din spate a B-THIW/B-THIW24 (→ Fig. 2).
- ▶ Respectați informațiile privind locul de instalare (→ Fig. 3), montați priza sub tencuială și cablați-o.
- ▶ Conectați placa de montaj [3] cu cablul și înșurubați-o pe priza sub tencuială.

3 Declarație UE de conformitate simplificată privind echipamentele radio

- ▶ Introduceți unitatea de comandă [1] în cadrul [2] și apăsați ușor pe unitatea sub tencuială [3] până când cadrul este bine fixat (→ Fig. 4).

3 Declarație UE de conformitate simplificată privind echipamentele radio

Prin prezenta, Bosch Thermotechnik GmbH declară faptul că produsul B-THIW/B-THIW24 prezentat în prezentele instrucțiuni corespunde tehnologiei echipamentelor radio prezentate în directiva 2014/53/UE.

Textul complet al declarației UE de conformitate este disponibil pe Internet: www.buderus.ro.

4 Protecția mediului și eliminarea ca deșeu

Protecția mediului este unul dintre principiile fundamentale ale grupului Bosch.

Pentru noi, calitatea produselor, rentabilitatea și protecția mediului, ca obiective, au aceeași prioritate. Legile și prescripțiile privind protecția mediului sunt respectate în mod riguros.

Pentru a proteja mediul, utilizăm cele mai bune tehnologii și materiale ținând cont și de punctele de vedere economice.

Ambalaj

În ceea ce privește ambalajul, participăm la sistemele de valorificare specifice fiecărei țări, care garantează o reciclare optimă.

Toate ambalajele utilizate sunt nepoluante și reutilizabile.

Deșeuri de echipamente

Aparatele uzate conțin materiale de valoare, ce pot fi revalorificate.

Grupele constructive sunt ușor de demontat. Materialele plastice sunt marcate. În acest fel diversele grupe constructive pot fi sortate și reutilizate sau reciclate.

Deșeuri de echipamente electrice și electronice



Acest simbol indică faptul că produsul nu trebuie eliminat împreună cu alte deșeuri, ci trebuie dus la un centru de colectare a deșeurilor în scopul tratării, colectării, reciclării și eliminării ca deșeu.

Simbolul este valabil pentru țări cu reglementări privind deșeurile electronice, de ex. "Directiva europeană 2012/19/CE privind deșeurile de echipamente electrice și electronice". Aceste prevederi definesc condițiile-cadru valabile pentru

returnarea și reciclarea deșeurilor de echipamente electronice în țările individuale.

Deoarece aparatele electronice pot conține substanțe nocive, acestea trebuie reciclate în mod responsabil, pentru a minimiza posibilele daune aduse mediului și posibilele pericole pentru sănătatea oamenilor. De asemenea, reciclarea deșeurilor electronice contribuie la conservarea resurselor naturale.

Pentru mai multe informații privind eliminarea ecologică a deșeurilor de echipamente electrice și electronice, adresați-vă autorităților locale competente, firmelor de eliminare a deșeurilor sau comerciantului de la care ați achiziționat produsul.

Pentru informații suplimentare, accesați:
www.bosch-homecomfortgroup.com/en/company/legal-topics/weee/

1 [sk] Všeobecné bezpečnostné pokyny

Pokyny pre cieľovú skupinu

Tento návod je určený pre odborných pracovníkov pracujúcich v oblasti inštalácií vodovodných, vykurovacích, ventilačných a elektrotechnických zariadení, ako aj pre prevádzkovateľa vykurovacieho a ventilačného systému.

- ▶ Dodržujte pokyny uvedené vo všetkých návodoch komponentov zariadenia.

- ▶ Rešpektujte bezpečnostné a výstražné upozornenia.
- ▶ Dodržujte národné a regionálne predpisy, technické pravidlá a smernice.

Pri nedodržaní pokynov môže dôjsť k vecným škodám a zraneniam osôb s možným ohrozením života.

Správne použitie

- ▶ Výrobok používajte výlučne na reguláciu vykurovacích a vetracích zariadení.

Akékoľvek iné použitie nezodpovedá účelu použitia. Na škody vyplývajúce z porušenia týchto ustanovení sa nevzťahuje záruka.

2 Inštalácia

i

Zariadenie nie je kompatibilné s Bosch Smart Home.

i

Ďalšie informácie sú k dispozícii na webových stránkach Buderus (→ obr. 1).

- ▶ Nainštalujte Logamatic TC100.2 alebo MX300.

- ▶ Stiahnite si aplikáciu Buderus MyMode (pre Logamatic TC100.2) alebo MyBuderus (pre MX300).
- ▶ Spustite aplikáciu a postupujte podľa pokynov na uvedenie do prevádzky v aplikácii.
- ▶ Ak vás aplikácia vyzve: Naskenujte QR kód na zadnej strane B-THIW/B-THIW24 (→ obr. 2).
- ▶ Dodržiavajte informácie o mieste inštalácie (→ obr. 3), namontujte zásuvku pod omietku a vykonajte kabeláž.
- ▶ Pripojte montážnu dosku [3] ku káblu a priskrutkujte ju k zásuvke pod omietku.
- ▶ Nasad'ite ovládaciu jednotku [1] do rámu [2] a mierne ju zatlačte na podomietkovú jednotku [3], kým rám pevne nezapadne (→ obr. 4).

3 Zjednodušené vyhlásenie EÚ o zhode týkajúce sa rádiových zariadení

Týmto spoločnosť Bosch Thermotechnik GmbH vyhlasuje, že produkt B-THIW/B-THIW24 s rádiovou technikou popísaný v tomto návode zodpovedá smernici 2014/53/EÚ.

Úplný text vyhlásenia EÚ o zhode je k dispozícii na internete: www.buderus.sk.

4 Ochrana životného prostredia a likvidácia odpadu

Ochrana životného prostredia je základným princípom skupiny Bosch.

Kvalita výrobkov, hospodárnosť a ochrana životného prostredia sú pre nás rovnako dôležité ciele. Prísne dodržiavame zákony a predpisy o ochrane životného prostredia.

Kvôli ochrane životného prostredia používame najlepšiu možnú techniku a materiály, pričom zohľadňujeme hospodárnosť zariadení.

Balenie

Čo sa týka balenia, v jednotlivých krajinách sa zúčastňujeme na systémoch opätovného zhodnocovania odpadov, ktoré zaisťujú optimálnu recykláciu.

Všetky použité obalové materiály sú ekologické a recyklovateľné.

Staré zariadenia

Staré zariadenia obsahujú materiály, ktoré je možné recyklovať.

Konštrukčné skupiny sa ľahko oddeľujú. Plasty sú označené. Preto sa dajú rôzne konštrukčné skupiny roztriediť a recyklovať alebo zlikvidovať.

Použité elektrické a elektronické zariadenia



Tento symbol znamená, že sa výrobok nesmie likvidovať spolu s ostatnými odpadmi, ale ho je nutné priniesť do špecializovaných zberných firiem na spracovanie, zber, recykláciu a likvidáciu.

Symbol platí pre krajiny, v ktorých platia predpisy o likvidácii elektronického šrotu, napr. „Európska smernica 2012/19/ES o odpade z elektrických a elektronických zariadení“. V týchto predpisoch sú stanovené rámcové podmienky, ktoré v jednotlivých

krajinách platia pre odovzdanie a recykláciu starých elektronických prístrojov.

Keďže elektronické prístroje môžu obsahovať nebezpečné látky, je ich nutné recyklovať zodpovedným spôsobom, aby sa minimalizovali negatívne vplyvy na životné prostredie a nebezpečenstvá pre zdravie ľudí. Okrem toho recyklácia elektronického šrotu prispieva k šetreniu prírodných zdrojov.

Ohľadom ďalších informácií týkajúcich sa ekologickej likvidácie starých elektrických a elektronických prístrojov sa prosím obráťte na príslušné miestne úrady, firmu špecializujúcu sa na

likvidáciu odpadu alebo na predajcu, u ktorého ste si zakúpili výrobok.

Ďalšie informácie nájdete tu:

www.bosch-homecomfortgroup.com/en/company/legal-topics/weee/

1 [sq] Udhëzime të përgjithshme sigurie

Udhëzime për grupin e synuar

Ky manual synohet për specialistët e instalimeve të linjave të ujit, ngrohjes, ajrimit dhe elektrikistët, si dhe për operatorin e sistemit të ngrohjes dhe të ajrimit.

- ▶ Ndiqni këshillat në të gjitha udhëzimet e komponentëve të sistemit.
- ▶ Respektoni këshillat e mëposhtme të sigurisë dhe të mirëmbajtjes.

- ▶ Respektoni rregulloret, rregullat teknike dhe direktivat kombëtare dhe rajonale.

Në rast mosrespektimi mund të rezultojnë dëme materiale dhe lëndime në persona deri në rrezikim për jetën.

Përdorimi në përputhje me qëllimin e duhur

- ▶ Përdoreni produktin ekskluzivisht për komandimin e sistemeve të ngrohjes dhe të ajrimit.

Çdo përdorim tjetër konsiderohet në kundërshtim me përdorimin e parashikuar. Dëmet që rezultojnë nga një gjë e tillë janë të përjashtuara nga garancia.

2 Instalimi



Produkti nuk është i pajtueshëm me Bosch Smart Home.



Më shumë informacion ofrohet në faqen e internetit të Buderus (→ fig. 1).

- ▶ Instaloni Logamatic TC100.2 ose MX300.
- ▶ Shkarkoni aplikacionin Buderus MyMode (për Logamatic TC100.2) ose MyBuderus (për MX300).
- ▶ Nisni aplikacionin dhe ndiqni udhëzimet e atyshme për vënien në punë.
- ▶ Nëse kërkohet në aplikacion: skanoni kodin QR në pjesën e pasme të B-THIW/B-THIW24 (→ fig. 2).
- ▶ Respektoni informacionin për vendin e instalimit (→ fig. 3), instaloni kutinë me montim rrafsh dhe lidhni kabllon.

- ▶ Lidheni pllakën e montimit [3] me kabllon dhe vidhoseni në kutinë e montuar rrafsh.
- ▶ Fusni njësinë e shërbimit [1] në kornizën [2] dhe shtypni lehtë njësinë e fshehur [3] derisa korniza të vendoset fort në vend (→ fig. 4).

3 Mbrojtja e ambientit dhe hedhja

Mbrojtja e ambientit është një parim i korporatës së grupit Bosch.

Cilësia e produkteve, kursimi dhe mbrojtja e ambientit janë për ne objekteve të të njëjtit nivel. Ligjet dhe rregulloret në lidhje me mbrojtjen e ambientit respektohet me rigorozitet.

Për mbrojtjen e ambientit, duke marrë parasysh pikëpamjet ekonomike, përdorim teknologjinë dhe materialet më të mira të mundshme.

Paketimi

Në rastin e paketimit ne përfshihemi në sistemet e riciklimit sipas specifikave të vendit përkatës, për të garantuar një riciklim optimal.

Të gjitha materialet e përdorura për paketimin nuk janë të dëmshme për ambientin dhe mund të riciklohen.

Pajisja e vjetër

Pajisjet e vjetra përmbajnë materiale me vlerë që mund të riciklohen.

Pjesët mund të ndahen lehtë. Plastikët janë etiketuar. Në këtë mënyrë, pjesët e ndryshme mund të klasifikohen, të riciklohen ose të hidhen.

Pajisjet e vjetra elektrike dhe elektronike



Ky simbol do të thotë që produkti nuk duhet të hidhet me mbeturina të tjera, përkundrazi duhet të dërgohet në pikat e grumbullimit të mbeturinave për trajtim, grumbullim, riciklim dhe asgjësim.

Simboli është i vlefshëm në shtetet ku zbatohen rregulloret për mbetjet e pajisjeve elektrike dhe elektronike, p.sh. "(MB) Rregulloret e mbetjeve të pajisjeve elektrike dhe elektronike 2013 (të ndryshuara)". Këto rregullore përcaktojnë kuadrin

për kthimin dhe riciklimin e pajisjeve të vjetra elektronike që zbatohet në secilin shtet.

Meqenëse pajisjet elektronike mund të përmbajnë substanca të rrezikshme, ato duhet të riciklohen me përgjegjësi në mënyrë që të minimizohet çdo dëm i mundshëm në mjedis dhe shëndetin e njeriut. Për më tepër, riciklimi i mbetjeve elektronike ndihmon në ruajtjen e burimeve natyrore.

Për informacion shtesë mbi asgjësimin ekologjik të pajisjeve të vjetra elektrike dhe elektronike, ju lutemi të kontaktoni autoritetet përkatëse lokale, shërbimin tuaj të hedhjes së mbeturinave shtëpiake ose shitësin me pakicë ku keni blerë produktin.

Mund të gjeni më shumë informacion këtu:
www.bosch-homecomfortgroup.com/en/company/legal-topics/weee/

1 [tr] Emniyetle ilgili genel bilgiler

Hedef grubu için uyarılar

Bu kılavuz, uzman sıhhi tesisatçılar, havalandırma, ısıtma ve elektrik tesisatçıları ve de ısıtma ve havalandırma tesisatının işletmecileri için hazırlanmıştır.

- ▶ Tesisat bileşenlerinin tüm kılavuzlarındaki talimatlara uyulmalıdır.
- ▶ Emniyet ile ilgili bilgileri ve uyarı bilgilerini dikkate alın.

- ▶ Ulusal ve bölgesel yönetmelikleri, teknik kuralları ve direktifleri dikkate alın.

Bunların dikkate alınmaması, maddi hasarlara, yaralanmalara ve ölüm tehlikesine yol açabilir.

Talimatlara uygun kullanım

- ▶ Ürünü, sadece ısıtma ve havalandırma sistemlerinin kontrolü için kullanın.

Farklı amaçlı her türlü kullanım, talimatlara aykırı kullanım olarak kabul edilir. Talimatlara uygun olmayan kullanım nedeniyle meydana gelen hasarlar için üretici firma herhangi bir sorumluluk üstlenmez.

2 Kurulum

i

Ürün, Bosch Akıllı Ev Sistemi ile uyumlu değildir.

i

Ayrıntılı bilgiler Buderus Web sayfasında sunulmaktadır (→ Şekil 1).

- ▶ Logamatic TC100.2 veya MX300 kurulmalıdır.

- ▶ Buderus MyMode uygulamasını (Logamatic TC100.2 için) veya MyBuderus uygulamasını (MX300 için) indirin.
- ▶ Uygulamayı başlatın ve uygulamada sunulan devreye alma ile ilgili talimatlara uyun.
- ▶ Uygulama tarafından talep edildiği zaman: B-THIW/B-THIW24 arka tarafındaki QR kodunu tarayın (→ Şekil 2).
- ▶ Montaj yeri ile ilgili bilgileri dikkate alın (→ Şekil 3), sıva altı kutuyu monte edin ve kablo bağlantılarını yapın.
- ▶ Montaj plakasını [3] kablo ile bağlayın ve sıva altı kutuya vidalayın.

- Kumanda panelini [1] çerçeveye [2] yerleştirin ve çerçeve yerine sağlam oturana kadar kumanda panelini yumuşak bir şekilde sıva altı üniteye [3] bastırın (→ Şekil 4).

Tel: (0216) 432 0 800

Faks: (0216) 432 0 986

Isı Sistemleri Servis Destek Merkezi: 444 2 474

www.bosch-thermotechnology.com/tr

Üretici Firma:

Bosch Thermotechnik GmbH

Sophienstrasse 30-32

D-35576 Wetzlar

www.bosch-thermotechnology.com

Çin'de üretilmiştir.

Kullanım Ömrü 5 Yıldır

3 Bosch Termoteknik Isıtma ve Klima Sanayi Ticaret Anonim Şirketi

Merkez: Organize Sanayi Bölgesi - 45030 Manisa

İrtibat Adresi: Aydınnevler Mahallesi İnönü Caddesi

No:20

Küçükyalı Ofis Park A Blok34854 Maltepe/İstanbul

Şikayet ve itirazlarınız konusundaki başvurularınızı tüketici mahkemelerine ve tüketici hakem heyetlerine yapabilirsiniz.

Malın ayıplı olması durumunda;

- a) Satılanı geri vermeye hazır olduğunu bildirerek sözleşmeden dönme,
- b) Satılanı alıkoyup ayıp oranında satış bedelinden indirim isteme,
- c) Aşırı bir masraf gerektirmediği takdirde, bütün masrafları satıcıya ait olmak üzere satılanın ücretsiz onarılmasını isteme,
- ç) İmkân varsa, satılanın ayıpsız bir misli ile

değiştirilmesini isteme, haklarından birisi kullanılabilir.

4 Çevre koruması ve imha

Çevre koruması, Bosch Grubu'nun temel bir şirket prensibidir.

Ürünlerin kalitesi, ekonomiklik ve çevre koruması, bizler için aynı önem seviyesindedir. Çevre korumasına ilişkin yasalara ve talimatlara çok sıkı bir şekilde uyulmaktadır.

Çevrenin korunması için bizler, mümkün olan en iyi teknolojiyi ve malzemeyi kullanmaya özen gösteririz.

Ambalaj

Ürünlerin ambalajında, optimum bir geri kazanıma (Recycling) imkan sağlayan, ülkeye özel geri kazandırma sistemleri kullanılmaktadır.

Kullandığımız tüm paketleme malzemeleri çevreye zarar vermeyen, geri dönüşümlü malzemelerdir.

Eski cihaz

Eski cihazlar, tekrar kullanılabilir malzemeler içermektedir.

Bileşenleri kolayca birbirinden ayrılabilir. Plastikler işaretlenmiştir. Böylelikle farklı grupları

ayrıştırılabilir ve geri dönüştürme veya imha için yönlendirilebilir.

Eski Elektrikli ve Elektronik Cihazlar



Bu sembol, ürünün diğer evsel atıklar ile imha edilemeyeceği, aksine işlenmesi, toplanması, geri dönüştürülmesi ve imha edilmesi için atık toplama yerlerine götürülmesi gerektiği anlamına gelmektedir.

Sembol, örneğin 2012/19/AB sayılı Atık Elektrikli ve Elektronik Eşya Direktifi yönetmeliği gibi elektronik hurda yönetmeliğine sahip ülkelerde

geçerlidir. Bu yönetmelikler, atık elektrikli ve elektronik eşyaların iade edilmesi ve geri dönüştürülmesi ile ilgili yönetmeliklerin geçerli olduğu ülkelerde çerçeve koşullarını belirler.

Elektrikli ve elektronik cihazlar tehlikeli maddeler içerebileceğinden dolayı, olası çevre zararlarının ve insan sağlığı risklerinin en aza indirgenmesi için bunlar sorumluluk bilinci ile geri dönüştürülmelidir. Ayrıca elektronik hurdaların geri dönüştürülmesi, doğal kaynakların korunmasına da katkı sağlar.

Atık elektrikli ve elektronik cihazların çevreye uygun bir şekilde imha edilmesi ile ilgili daha fazla bilgi edinmek amacıyla, bulunduğunuz yerdeki yetkili

kuruma, atık imha kuruluşuna veya ürünü satın aldığınız yetkili satıcıya başvurun.

Bu konuya ilişkin daha fazla bilgi için bkz:
www.bosch-homecomfortgroup.com/en/company/legal-topics/weee/

1 [uk] Загальні вказівки з техніки безпеки

Вказівки для цільової групи

Ця інструкція призначена для фахівців, які займаються встановленням систем водопостачання, систем опалення, систем вентиляції та електрообладнання, а також на користувачів систем опалення та систем вентиляції.

- ▶ Дотримуйтесь вказівок, наведених в усіх інструкціях до компонентів системи.

- ▶ Необхідно дотримуватися вказівок із техніки безпеки та попереджень.
- ▶ Також слід дотримуватися міжнародних і регіональних приписів, технічних норм і директив.

Недотримання цих приписів може призвести до пошкодження майна та тілесних ушкоджень, які становлять небезпеку для життя.

Використання за призначенням

- ▶ Використовуйте виріб виключно для регулювання систем опалення та систем вентиляції.

2 Встановлення

Будь-яке інше використання не є використанням за призначенням. Гарантійні зобов'язання не поширюються на пошкодження, які виникли в результаті такого використання.

2 Встановлення



Виріб не призначений для використання з системою Smart Home від Bosch.



Додаткову інформацію можна знайти на веб-сайті компанії Buderus (→ Мал. 1).

- ▶ Установіть пристрій Logamatic TC100.2 або MX300.
- ▶ Завантажте додаток Buderus MyMode (для пристрою Logamatic TC100.2) або MyBuderus (для пристрою MX300).
- ▶ Запустіть додаток та слідуйте інструкціям щодо введення додатку в дію.

- ▶ Якщо додаток вимагає: зіскануйте QR-код на зворотній стороні пристрою B-THIW/B-THIW24 (→ Мал. 2).
- ▶ Дотримуйтесь інформації щодо місця встановлення (→ Мал. 3), встановіть підрозетник та прокладіть кабель.
- ▶ Приєднайте кабель до монтажної пластини [3] та прикрутіть її до підрозетника.
- ▶ Вставте регулятор [1] в рамку [2] та обережно притисніть до підрозетника [3], щоб рамка надійно сіла (→ Мал. 4).

3 Спрощений сертифікат відповідності щодо радіотехніки

Таким чином, Bosch Thermotechnik GmbH заявляє, що B-THIW/B-THIW24 з бездротовою технологією, описаний у цьому посібнику, відповідає Директиві «Технічного регламенту радіообладнання, № 355 від 24.05.2017» (TR RED).

Повний текст документу про відповідність продукції доступний на веб-сайті:
www.buderus.ua.

4 Захист довкілля та утилізація

Захист довкілля є основоположним принципом діяльності групи Bosch. Якість продукції, економічність і екологічність є для нас пріоритетними цілями. Необхідно суворо дотримуватися законів і приписів щодо захисту навколишнього середовища. Для захисту навколишнього середовища ми

використовуємо найкращі з точки зору економічних аспектів матеріали та технології.

Упаковка

Що стосується упаковки, ми беремо участь у програмах оптимальної утилізації відходів. Усі пакувальні матеріали, які використовуються, екологічно безпечні та придатні для подальшого використання.

Обладнання, що відслужило свій термін

Обладнання, що відслужили свої терміни містять цінні матеріали, які можна використати повторно.

Конструктивні вузли легко демонтуються. На пластик нанесено маркування. Таким чином можна сортувати конструктивні вузли та передавати їх на повторне використання чи утилізацію.

Електричні та електронні старі прилади



Цей символ означає, що виріб забороняється утилізувати разом із іншими відходами. Його необхідно передати для обробки, збирання, переробки та утилізації до пункту прийому сміття.

Цей символ є чинним для країн, у яких передбачено положення про переробку електронних відходів, наприклад "Директива 2012/19/ЄС про відходи електричного та електронного обладнання". Ці положення передбачають рамкові умови, що діють для здачі

та утилізації старих електронних приладів у окремих країнах.

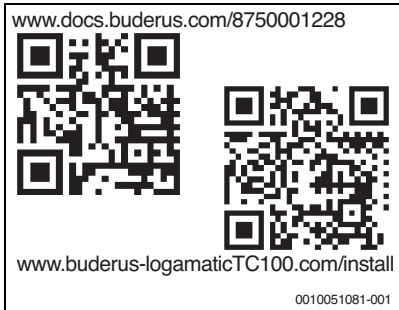
Оскільки електронні прилади можуть містити небезпечні речовини, їх необхідно утилізувати з усією відповідальністю, щоб звести до мінімуму можливу шкоду довкіллю та небезпеку для здоров'я людей. Крім того, утилізація електронного обладнання сприяє збереженню природних ресурсів.

Більш детальну інформацію щодо безпечної для довкілля утилізації старих електронних та електричних приладів можна отримати у компетентних установах за місцезнаходженням,

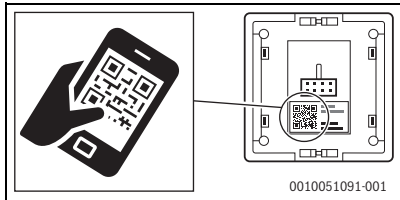
у підприємстві з утилізації відходів або у дилера, у якого було куплено виріб.

Додаткову інформацію наведено на:

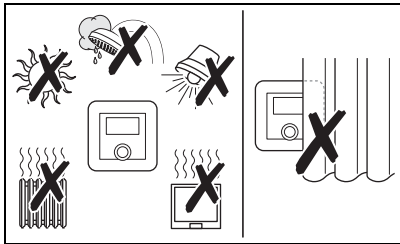
www.bosch-homecomfortgroup.com/en/company/legal-topics/weee/



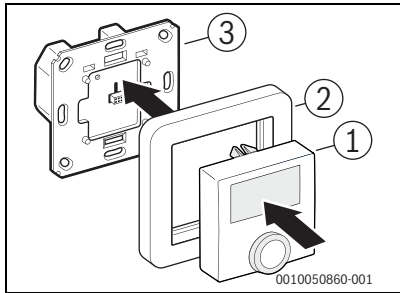
1




2



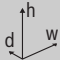


3



4

	B-THIW	B-THIW24
U/f	230 V / 50 Hz	24 V / 50 Hz
P _{max}	10 mW	
 ...	100 m	
IP-class	20	
f (RF)	868,3 MHz/869,525 MHz	
Pollution degree (EN 60664)	2	

	B-THIW	B-THIW24
T _{press}  (EN 60695-10-2)	125 °C	
T _{amb}	5 – 35 °C	
m 	125 g	110 g
	h = 55 mm, w = 55 mm, d = 54 mm	

1

- cs** Následující text je z právních důvodů v angličtině.
- de** Der nachfolgende Text ist aus rechtlichen Gründen in Englisch.
- el** Το παρακάτω κείμενο είναι για νομικούς λόγους στα Αγγλικά.
- en** The following text is in English for legal reasons.
- fr** Le texte suivant est en anglais pour des raisons juridiques.
- it** Il testo seguente è in inglese per motivi giuridici.
- nl-BE** De navolgende tekst is om juridische redenen in het Engels.
- pl** Poniższy tekst z przyczyn prawnych sporządzony jest w języku angielskim.

- ro** Din motive juridice, următorul text este în limba engleză.
- sk** Nasledovný text je z právnych dôvodov uvedený v angličtine.
- sq** Teksti në vijim është në anglisht për arsye ligjore.
- tr** Aşağıdaki metin, yasal nedenlerden dolayı İngilizcedir.
- uk** Наведений нижче текст з юридичних причин написано англійською мовою.

5 List of used Open Source Components

The following open source software (OSS) components are included in this product:

core_cm3.h

Copyright (C) 2009-2013 ARM Limited. All rights reserved. Redistribution and use in source and binary forms, with or without modification, are permitted provided that the following conditions are met:

products derived from this software without

▶ Redistributions of source code must retain the above copyright notice, this list of conditions and the following disclaimer.

▶ Redistributions in binary form must reproduce the above copyright notice, this list of conditions and the following disclaimer in the documentation and/or other materials provided with the distribution.

▶ Neither the name of ARM nor the names of its contributors may be used to endorse or promote specific prior written permission

THIS SOFTWARE IS PROVIDED BY THE COPYRIGHT HOLDERS AND CONTRIBUTORS „AS IS“ AND ANY EXPRESS OR IMPLIED WARRANTIES, INCLUDING, BUT NOT LIMITED TO, THE IMPLIED WARRANTIES OF MERCHANTABILITY AND FITNESS FOR A PARTICULAR PURPOSE ARE DISCLAIMED. IN NO EVENT SHALL THE COPYRIGHT OWNER OR CONTRIBUTORS BE LIABLE FOR ANY DIRECT, INDIRECT, INCIDENTAL, SPECIAL, EXEMPLARY, OR CONSEQUENTIAL DAMAGES (INCLUDING, BUT NOT LIMITED TO, PROCUREMENT OF SUBSTITUTE GOODS OR SERVICES; LOSS OF USE, DATA, OR PROFITS; OR BUSINESS INTERRUPTION)

HOWEVER CAUSED AND ON ANY THEORY OF LIABILITY, WHETHER IN CONTRACT, STRICT LIABILITY, OR TORT (INCLUDING NEGLIGENCE OR OTHERWISE) ARISING IN ANY WAY OUT OF THE USE OF THIS SOFTWARE, EVEN IF ADVISED OF THE POSSIBILITY OF SUCH DAMAGE.

Buderus

Bosch Thermotechnik GmbH
Sophienstrasse 30-32
35576 Wetzlar, Germany

www.bosch-homecomfortgroup.com